

# Euskal Gizarte Ekonomiaren egoera txostena

2016 urtea

Aratz Soto Gorrotxategi

Jon Morandeira Arca

---





## OVES - GEEB

Observatorio Vasco  
de Economía Social  
Gizarte Ekonomiako  
Euskal Behatokia

### OVES/GEEB

Gizarte Ekonomiako Euskal Behatokia

Observatorio Vasco de Economía Social

Centro Carlos Santamaría Zentroa UPV/EHU

Pza. Elhuyar, 2 20018 Donostia-San Sebastián

Tel.: 943017462

gezki.ekonomia.teknikaria@ehu.eus

tecnico.observatorio.gezki@ehu.es

www.oves-geeb.com/

2017ko abendua

### Laguntzailea:



eman ta zabal zazu

Instituto de Derecho  
Cooperativo y Economía  
Social de la UPV/EHU

UPV/EHUko Gizarte-Ekonomia  
eta Zuzenbide  
Kooperatiboaren Institutua

### Finantziatzaia:



ENPLEGU ETA GIZARTE  
GAIETAKO SAILA  
DEPARTAMENTO DE EMPLEO  
Y ASUNTOS SOCIALES

# AURKIBIDEA

---

<b>TXOSTENAREN AURKEZPENA .....</b>	<b>7</b>
<b>SARRERA .....</b>	9
<b>OVES/GEEB.....</b>	10
<b>GIZARTE EKONOMIAREN DEFINIZIOA .....</b>	12
<b>METODOLOGIA ETA DATUEN ITURRIA .....</b>	13
<b>BERRIKUNTZAK AURREKO TXOSTENEN ALDEAN .....</b>	14
<b>TXOSTENAREN ONDORIOAK .....</b>	<b>15</b>
<b>SARRERA .....</b>	16
<b>GIZARTE EKONOMIAKO ERAKUNDE KOPURUAREN BILAKAERA.....</b>	17
<b>GIZARTE EKONOMIAKO LANGILE KOPURUAREN BILAKAERA .....</b>	19
<b>GIZARTE EKONOMIAREN BALIO ERANTSI GORDINAREN BILAKAERA .....</b>	21
<b>EUSKAL GIZARTE EKONOMIAREN AZTERKETA SOZIOEKONOMIKOA..</b>	<b>23</b>
<b>KOOPERATIBAK ETA LAN SOZIJETATEAK .....</b>	24
<b>2. ENPLEGU ZENTRO BEREZIAK.....</b>	43
<b>3. GIZARTERATZE ENPRESAK.....</b>	49
<b>4. ARRANTZALE KOFRADIAK.....</b>	55
<b>5. ELKARTE ETA FUNDAZIOAK .....</b>	58
<b>6. KREDITU KOOPERATIBAK.....</b>	61
<b>7. BORONDATEZKO GIZARTE AURREIKUSPENEN ERAKUNDEAK.....</b>	66

# TAULEN AURKIBIDEA

1 taula: Euskal Gizarte Ekonomiako Unibertsoa,.....	13
2 taula: Gizarte Ekonomiako entitate kopurua .....	18
3 taula: Gizarte Ekonomia Nagusia eta EAE ekonomia osoaren entitate kopurua.....	18
4 taula: Gizarte Ekonomia osoaren eta EAE ekonomia osoaren entitate kopurua .....	19
5 taula: EAEko Gizarte Ekonomiako enplegua.....	20
6 Taula: Gizarte Ekonomia Nagusia eta EAE ekonomia osoaren enplegua .....	20
7 taula: Gizarte Ekonomiaren BEG .....	22
8 taula: Gizarte Ekonomia eta EAEko ekonomiaren BEG .....	22
9 Taula: Kooperatiba eta Lan Sozietate kopurua.....	25
10 Taula: Kooperatibak. Sozietate eta Kotizazio Zentro kopurua LH, kotizazio erregimenaren arabera.....	27
11 Taula: Lan Sozietateak. Sozietate eta Kotizazio Zentroak Lurralde Historikoka .....	28
12 Taula: Kooperatiba eta Lan Sozietate osatzeak eta hasierako bazkide kopurua.....	29
13 Taula: Kooperatiba osaketak eta hasierako bazkideak mota eta Lurralde Historikoaren arabera .....	34
14 Taula: Erregistraturiko LS eta hasierako bazkide kopurua sektore eta Lur. Historikoka .....	35
15 Taula: Kooperatiba eta Lan Sozietateetako langileak.....	36
16 Taula: Kooperatibak. Langile kopurua kotizazio erregimen eta Lurr. Hist. arabera .....	38
17 Taula: Lan Sozietateak. Langile kopurua sozietate mota eta kotizazio zentroaren arabera, Lurralde Historikoka	39
18 Taula: Kooperatiben galdu-irabazi kontu analitikoa, Lurralde Historikoka .....	42
19 Taula: EZB kopurua, forma juridiko eta lurralde arabera. Lantegiak .....	44
20 Taula: EHLABEko EZB-etan lan egiten duten pertsona kopurua .....	45
21 Taula: Sexu eta kontratuaren arabera pertsonalaren sailkapena .....	47
22 Taula: EHLABE-ren barneko EZB galdu-irabazi kontu analitikoak .....	48
23 Taula: Gizarteratze Enpresak, Lur. Hist., jarduera sektore eta forma juridiko arabera.....	51
24 Taula: atxikituriko Gizarteratze Enpresetako enplegua, mota eta sexuaren arabera .....	52
25 Taula: GIZATEAri atxikituriko Gizarte Enpresen diru sarreren iturria.....	54
26 Taula: EAEko Arrantzale Kofradia (eta federazio) kopurua .....	56
27 Taula: EAEko Arrantzale Kofradietako enplegua .....	57
28 Taula: EAEko elkarte kopurua, Lurralde Historiko eta mota arabera .....	59
29 Taula: EAEko Elkarte eta Fundazio kopurua .....	60
30 Taula: EAEko Kreditu Kooperatibetako enplegua eta bulego kopurua .....	62
31 Taula: Pertsonala kategoria eta sexuaren arabera sailkatuta .....	63
32 Taula: EAEko Kreditu Kooperatiben galdu irabazien kontuak.....	65
33 Taula: BASE entitate eta horietara atxikituriko pertsona kopurua.....	67
34 Taula: EAEko BGAEtan lan egiten duten pertsona kopurua .....	68
35 Taula: EAEko BASEen Ondare, Kuota eta Prestazioak .....	69

# GRAFIKOEN AURKIBIDEA

1 Grafikoa: Sozietate kopuruaren aldaketa urte batetik bestera,	25
2 Grafikoa: Erakunde sorrerak urte batetik bestera izandako bilakaera,	28
3 Grafikoa: Hasierako bazkide kopuruak urte batetik bestera izandako bilakaera,	29
4 Grafikoa: Osaturiko kooperatiba kopurua eta bere hasierako bazkideak,	30
5 Grafikoa: Osaturiko lan sozietate kopurua eta bere hasierako bazkideak,	30
6 Grafikoa: Osaturiko eta suntsituriko kooperatiba kopurua,	31
7 Grafikoa: Osaturiko eta suntsituriko lan sozietate kopurua,	31
8 Grafikoa: Kooperatiba eta lan sozietateetako langile kopuruaren bilakaera,	35
9 Grafikoa: Kooperatibetako pertsonalaren xehatzea,	37
10 grafikoa: Ezgaitasuna duten pertsonen enpleguaren bilakaera, urte batetik bestera,	45
11 grafikoa: Pertsonala sexuaren arabera,	46
12 Grafikoa: Enpleguaren bilakaera mota arabera,	52
13 Grafikoa: Enpleguaren bilakaera sexu arabera,	52
14 Grafikoa: Diru sarreren iturria 2013-2016,	53
15 Grafikoa: Diru sarreren aldakuntza,	54
16 Grafikoa: Enplegua kofradien arabera,	57
17 Grafikoa: EAEko elkarte eta fundazio kopuruaren bilakaera,	59
18 Grafikoa: EAEko Kreditu Kooperatibetako enplegua,	61
19 Grafikoa: Enpleguaren bilakaera urte batetik bestera,	62
20 Grafikoa: Pertsonalaren banaketa,	63
21 Grafikoa: Pertsonalaren banaketa sexuaren arabera EAEko BGAEetan,	67
22 Grafikoa: Federaturiko BGAE prestazioen bilakaera,	68
23 Grafikoa: Federaturiko BGAE kuota bilakaera,	69
24 Grafikoa: Federaturiko BGAE ondare bilakaera,	69



# LEHEN ATALA: TXOSTENAREN AURKEZPENA







## SARRERA

Gizarte Ekonomiako Euskal Behatokiak (aurrerantzean OVES/GEEB) Euskal Autonomia Erkidegoko (aurrerantzean EAE) Gizarte Ekonomiaren egoera txostena aurkezten du. Zortzigarren argitalpen honetan 2016 urteko datuak barneratu dira eta sektoreak azkenaldian izan duen bilakaera azaltzen du, azken 4 urteetako datuen bitartez.

Argitalpen honen momentuan (2017ko amaiera), oraindik ez ditugu aurreko urteko zenbait datu ezagutzen Gizarte Ekonomiako erakunde guztientzat eta beste zenbait datuk eskuraezin izaten jarraitzen dute, batez ere datu ekonomikoei dagokienez. Gure aldetik, hutsune hauek ahalik eta azkarren betetzeko lan egiten jarraituko dugu, errealitatearekin bat datorren ikuspegi fidagarri eta azterketa zorrotzak egiten saiatzearekin batera.

Lan honen helburua azken 4 urteetan Gizarte Ekonomiak EAEn izan duen ibilbidea aztertzea da, enpleguaren bilakaerari arreta berezia eskainiz, hainbat arrazoiengatik. Alde batetik, lan prekarioa oinarri duen ekonomian murgildurik, langabezia eta lan baldintzak biztanleon kezkarik nagusienetakoak dira. Bestalde, badakigunez, Gizarte Ekonomiaren aldarri nagusietako bat (eta normalean halako jokaera izaten du) inguruarekin eta komunitatearekin duen engaiamendua da, zeinak ekonomia jardueraren garapenean pertsona mozkin bilaketaren aurretik jartzea dakarren. Uste dugu, beraz, zilegi dela alderdi honen gainean arreta berezia jartzea, nahiz eta horregatik ez ditugun alboratuko beste aspektu batzuk, sektoreko erakunde kopurua edota berauek lurraldearen ekonomiari egiten dioten ekarpena, esaterako.

## OVES/GEEB

OVES/GEEB 2008ko abenduaren 30an Eusko Jaurlaritzak (Justizia, Lan eta Gizarte Segurantza sailburuak ordezkaturik) eta EHUK (GEZKI Gizarte Ekonomiaren eta Zuzenbide Kooperatiboaren Institutuak ordezkaturik) sinatutako lankidetzaren hitzarmen baten harira jaino zen. Horrela, erantzuna ematen zitzaion Eusko Legebiltzarrak EHAOk 153. zenbakian (2008ko apirilaren 25ean argitaratua) jasotako erabakiei.

Hastapenetatik, behatokiak Euskal Gizarte Ekonomiaren sektoreko agente nagusien babesa izan du. Honela, Aholkularitza Batzorde bat eratu ahal izan da, zeinetara urte honetan Euskadiko Borondatezko Gizarte Aurreikuspeneko Erakundearen Federazioa batu den. Beraz, egun Aholkularitza Batzordea ondorengo erakundeez dago osaturik, orden alfabetikoz:

- ASLE: Euskadiko Lan Sozietateen Elkarte.
- Deustuko Unibertsitatea.
- EHLABE: Euskal Herriko Lan Babestuaren Elkarte
- Euskadiko Borondatezko Gizarte Aurreikuspeneko Erakundearen Federazioa.
- GEZKI: Gizarte Ekonomia eta Zuzenbide Kooperatiboaren Institutua (UPV/EHU).
- GIZATEA: Gizarteratzeko eta Laneratzeko Euskadiko Enpresen Elkarte.
- KONFEKOOP: Euskadiko Kooperatiben Konfederazioa.
- Mondragon Unibertsitatea.
- REAS Euskadi: Euskadiko ekonomia alternatibo eta solidarioaren sarea.

OVES/GEEBren ikerketa arloa EAEko Gizarte Ekonomiaren jardura da, zeina behar sozialak asetzeko eta ez inbertitzaile kapitalistei ordaintzeko eratutako erakunde ezberdinen ekosistema

anitza den, Gizarte Ekonomiaren 5/2011 Legeak zehazten dituen printzipio eta baldintzak kontuan hartzen dituztenak euren egunerokoan.

OVES/GEEBko arlo sozio-ekonomikoaren eginkizun nagusia aktibitate hau identifikatu eta kuantifikatzean datza, ekonomia mota hau gizartean ikusarazi eta bultzatzeko, baita Administrazio Publikoen erabakietan leku eta indar handiagoa izan dezan. Jarduera honen inguruan, Behatokiak jadanik zazpi urteko txosten argitaratu ditu (2009-2015) Gizarte Ekonomiaren egoera aztertuz. Gainera, 2015eko azaroan *“Euskal Gizarte Ekonomia eta Krisialdi Ekonomikoa 2009 eta 2013 arteko bilakaera sozioekonomiko”* txostena atera zuen, euskal Gizarte Ekonomiaren alderdi ezberdinen inguruko aditu, ikerlari eta sektoreko profesionalen ekarpenak biltzen dituelarik, besteak beste. Bestalde, difusio handia duen hileroko buletina ere argitaratzen du OVES/GEEBk, non hil bakoitzeko sektoreko albiste nagusiak, agenda eta argitalpenak biltzen diren.

## GIZARTE EKONOMIAREN DEFINIZIOA

CIRIEC erakundeak (zeinaren parte den GEZKI) Gizarte Ekonomiari buruz ematen duen definizioarekin bat egiten du OVES/GEEBk, baina Euskadiko ezaugarrietara eta Gizarte Ekonomiaren 5/2011 Lege berrira egokitzen du berau.

Honela, Euskal Gizarte Ekonomia ondorengo koadroan azaltzen den moduan osatuta egongo litzateke behatokiaren arabera:

**1 taula: Euskal Gizarte Ekonomiako Unibertsoa**

Gizarte ekonomiaren unibertsoa		
Enpresa azpisektorea edo merkatuko azpisektorea	Enpresa ez finantzarioak	<ul style="list-style-type: none"><li>- Kooperatibak</li><li>- Lan sozietateak</li><li>- Enplegu zentro bereziak</li><li>- Laneratze enpresak</li><li>- Arrantzale kofradiak</li><li>- Nekazaritzako eraldakuntza-baltzuak</li><li>- Merkatuko beste ekoizle pribatuak (elkarateak, fundazioak eta sozietateak)</li></ul>
	Finantza Entitateak	<ul style="list-style-type: none"><li>- Kreditu kooperatibak</li><li>- Borondatezko Gizarte Aurreikuspen Erakundeak</li></ul>
Merkatukoak ez diren ekoizleen azpisektorea	<ul style="list-style-type: none"><li>- Gizarte-Ekintza Elkarateak</li><li>- Gizarte-Ekintza Fundazioak</li><li>- Etxeen zerbitzura dauden beste irabazi-asmorik gabeko erakunde batzuk</li></ul>	

Iturria: geuk egina

## METODOLOGIA ETA DATUEN ITURRIA

Eskuartearen duzun urteko txosten hau egiteko erabili diren datu iturri nagusiak eusko Jaurlaritzak argitaratzen duen Biurteko Txostenak, espainiar estatuko Lan eta Gizarte Segurantzaren Ministeritzak eskaintzen dituen datu ofizialek, hiru Lurralde Historikoetako Foru Ogasunek erraztutako datuek eta sektoreko erakundeak biltzen dituzten elkarteen datu baseek osatzen dute. Hala ere, sektoreko familia bakoitzaren datuak aztertzerako garaian, beti zehaztuko dugu datu bakoitzaren iturria zein den.

Hortaz, datu iturri ezberdinetatik abiatuz, eginiko azterketek datu, gehienetan ofizialen, agregazio prozesua dute oinarrian, modu honetan Gizarte Ekonomiak guztira EAEn duen jardueraren azterketa orokor eta zabala eginez. Hala ere, sarreran aurreratu dugun bezala, Gizarte Ekonomia osatzen duten erakunde guztien inguruko datu homogeneo eta jarriak lortzeko zailtasunak daude. Datu batzuen gabeziak, iturrien aniztasunak eragindako aldagaien arteko zein baliaturiko metodologiaren ezberdintasunak eta bakoitzak kontuan harturiko denbora tarteak, ez dute ahalbidetzen Gizarte Ekonomiaren inguruko azterketa zorrotz eta homogeneoa aurrera eramaten, nahiz eta errealitatearen egoerara hurbiltzea lortzen den.

Ondorioz, datu ofizial, fidagarri eta osoak lortzeko OVES/GEEBek dituen zailtasun eta eskasiak azaleratzen dira beste behin, ondorengo puntuetan laburtu daitezkeelarik:

- Gizarte Ekonomia osoaren inguruko datu ofizial estatistikoaren aldizkako argitalpen eza.
- Gizarte Ekonomia osatzen duten erakunde mota batzuen datu ofizialen eskurazintasuna, nahiz eta instantzia ofizial ezberdinekin kontaktuan jarri. Zentzu honetan, aipatu beharra dago, azken urteetan aurrerapausoak eman direla.
- Zenbait Erregistro Ofizialen egoera dela eta eskurazintasuna. Adibidez, paper formatuko erregistroen bilketa eta azterketa egin ahal izateko baliabide faltak eragozten du bertako informazioa lortzea.
- Datu berdinek aurkezten dituzten ezberdintasunak, iturri ezberdinetakoak izateagatik edota metodologia ezberdinak erabiltzen direlako.

## BERRIKUNTZAK AURREKO TXOSTENEN ALDEAN

Ezbairik gabe, Gizarte Ekonomiaren erakundeei zerbitzuak eskaintzen zizkion euskal elkarrekiko berme elkarte bakarra desagertu izana dugu (beste euskal EBE batekin burututako fusioaren ondorioz) sektorearen inguruko pasa den urteko nobedade nagusienetakoa, zeinak noski, txosten honen egituran modu zuzenean eragin duen. Horregatik aurtengo txostenean ez dugu erakunde mota hauen inguruko atal bereizirik aurkezten, izan ere, nahiz eta EBE berriak Gizarte Ekonomiako enpresentzako soilik zuzenduriko zerbitzu lerro garrantzitsua izaten jarraitzen duen, formalki (edo juridikoki, nahiago bada) jada ez da existitzen erakunde berezirik.

Bestalde, aipatu nahiko genuke emakumeen inguruko enpleguari buruzko ahalik eta informazio gehien jasotzen ahalegindu garela eskuartean duzun lanean, Gizarte Ekonomiaren erakundeetako langileen datuak sexuaren arabera bereiztuz honela posible izan dugunean. Zentzu honetan, esan beharra dago beti ez dela erraza izaten datuok lortzea eta kasu askotan, tamalez, ez daudela eskuragarri.

Azkenik, nabarmentzekoa da txosten honetan aurrekoan bildu ezin izan genituen datuak bildu ahal izan ditugula, Bizkaiko arratzale kofradientzako.

# BIGARREN ATALA: TXOSTENAREN ONDORIOAK



## SARRERA

Jarraian txosten honetan azterturiko datuetatik eratortzen diren emaitza eta ondorio nagusiak modu laburrean aurkezten dira, 2013 – 2016 epealdiari dagozkienak. Hasierako atalean aipatu dugun bezala, Euskal Autonomia Erkidegoko Gizarte Ekonomia osoaren inguruko azterketa zorrotz eta sakon bat egiteko beharrezkoak diren datu homogeneo eta osoak lortzeko zailtasunak eragiten du aipaturiko helburua erdizka betetzea.

Ondorioen azalpena egiteko, honako prozedura jarraituko da: lehenik Gizarte Ekonomiako erakunde kopuru totala aurkeztuko da, baita hauek metatzen dituzten enplegua ere eta, azkenik, berauek sorturiko Balio Erantsi Gordina (datua lor ahal izan ditugun erakundeak behintzat). Gainera, Gizarte Ekonomia Nagusia<sup>1</sup> delakoari arreta berezia jarriko diogu, izan ere batetik garrantzi gehien duten erakundeak baitira eta bestetik, hauen ingurukoak baitira erabilgarri ditugun datu gehientsuenak.

Aipaturiko gabeziak gorabehera, uste dugu Gizarte Ekonomiaren eta berau osatzen duten erakundeek euskal ekonomia eta enpresek orokorrean izandako bilakaera baino hobea izaten jarraitzen dutela baieztatu dezakegula, batez ere enplegua eta erakunde kopuruari dagokionez. Honela, OVES/GEEBko aitzineko txostenak azpimarratzen duten bezala, Gizarte Ekonomiak ohiko ekonomiak baino baldintza hobea ari zaio egiten krisiari aurre, enplegua eta gizarte kohesio eragile bezala aurkezten delarik disparekotasun eta prekaritate testuinguru batean. Zentzu honetan, sektorearen garrantzi erlatiboak gure lurraldean gora egiten jarraitzen du apurka apurka eta historikoki izandako garrantziak pentsarazten digu etorkizunean Gizarte Ekonomiak geroz eta eginkizun nabariagoa izango duela, orain duen bazterreko rola atzean utziz.

---

<sup>1</sup> Kooperatibak, lan sozietateak, enplegu zentro bereziak eta gizarteratze enpresak



## GIZARTE EKONOMIAKO ERAKUNDE KOPURUAREN BILAKAERA

2 taula: Gizarte Ekonomiako entitate kopurua

	Gizarte Ekonomiako entitate kopurua. 2013-2016			
	2013	2014	2015	2016
Kooperatibak	1.536	1.532	1.555	1.599
Lan Sozietateak	674	659	644	623
Enplegu Zentro Bereziak	11	12	13	13
Gizarteratze Enpresak	46	45	46	44
Eraldaketakarako Nekazal Erakundeak	96	95	94	n.d.
Arrantzale Kofradiak	16	16	e.e.	15
Borondatezko Aurreikuspen Sozialeko Erakundeak	82	179	174	e.e.
Elkarrekiko Berme Erakundeak	1	1	1	0
Elkarte eta Fundazioak	21.378	21.855	22.961	23.728
<b>Ekonomia Orokorrean</b>	<b>157.405</b>	<b>155.306</b>	<b>155.121</b>	<b>154.687</b>

e.e.: ez eskuragarri

Iturria: geuk egina txosten honetako datuetatik abiatua

### Gizarte Ekonomia Nagusiaren entitateen bilakaera

3 taula: Gizarte Ekonomia Nagusia eta EAE ekonomia osoaren entitate kopurua

	Gizarte Ekonomia Nagusia eta EAE ekonomia osoaren entitate kopurua. 2013-2016			
	2013	2014	2015	2016
<b>GIZARTE EKON. NAGUSIA GUZTIRA</b>	<b>2.267</b>	<b>2.248</b>	<b>2.258</b>	<b>2.279</b>
Aldakuntza	-1,26%	-0,84%	0,44%	0,93%
EAE Ekonomia	157.405	155.306	155.121	154.687
Aldakuntza	-2,61%	-1,33%	-0,12%	-0,28%
<b>Gizarte Ekon. pisua EAE ekonomian</b>	<b>1,44%</b>	<b>1,45%</b>	<b>1,46%</b>	<b>1,47%</b>

Iturria: geuk egina txosten honetako datuetatik abiatua

1. Kopuru absolutuei begiratuz, Gizarte Ekonomia Nagusiaren entitate kopuruak gora egin du azken urtean, aurreko urtean hasiriko joerari segida emanez. Igoera hau kooperatiba sektoreari esker eman da, zeinak krisia hasi zenetik, urtetik urtera emandako igoerarik handiena izan duen (%2,83). Baita Enplegu Zentro Bereziak aurkezten duten egonkortasunari esker.
2. Lan Sozietateek erakunde kopuruan jaitziera nahiko esanguratsua jasan dute, aurreko urtearekin alderatuz %3,26koa, zeina batez ere lan sozietate anonimoek izandako suntsipenaren ondorio den, txostenaren hirugarren atalean aurkezturiko azterketak erakusten duen moduan. Gizarteratze enpresek ere erakunde kopuruan jaitziera izan dute, baina oso leuna, eta ondorioz kooperatibek eta enplegu zentro bereziak izandako bilakaera positiboa izan da osotasunean gailendu dena.

3. Bilakaera positibo honek Euskal Autonomia Erkidegoko enpresa kopuruak izan duen jaitsierarekin ezberdintzen da, eta honela, Gizarte Ekonomia Nagusiko entitateek duten pisuak %1,50era hurbiltzen jarraitzen du.

#### *Gizarte Ekonomia osoaren entitateen bilakaera*

**4 taula: Gizarte Ekonomia osoaren eta EAE ekonomia osoaren entitate kopurua**

	Gizarte Ekonomia osoaren eta EAE ekonomia osoaren entitate kopurua. 2013-2016			
	2013	2014	2015	2016
<b>GIZARTE EKONOMIA GUZTIRA</b>	<b>23.840</b>	<b>24.394</b>	<b>25.488</b>	<b>26.022</b>
Aldakuntza	-2,17%	2,32%	4,48%	2,10%
EAE Ekonomia	157.405	155.306	155.121	154.687
Aldakuntza	-2,61%	-1,33%	-0,12%	-0,28%
<b>Gizarte Ekon. pisua EAE ekonomian</b>	<b>15,15%</b>	<b>15,71%</b>	<b>16,43%</b>	<b>16,82%</b>

Iturria: geuk egina txosten honetako datuetatik abiatua

1. Euskal Gizarte Ekonomia osotasunean harturik ikusten dugu, beste behin, sektorea osatzen duten erakundeek EAEko ekonomiak orokorrean duen bilakaera baino hobeto jarduten dutela. Izan ere, Gizarte Ekonomia Nagusiko erakundeen bilakaera positiboarekin batera, gainerako familiek ere joera positiboa aurkezten dute.
2. Gehienbat nabarmentzen direnak elkarrekin dira, zeintzuk fundazioekin batera %3ko igoera izan duten entitate kopuruari dagokienez 2016 urtean. Kofradiak, euren aldetik, maila berean mantentzen dira.
3. Beste aldean nabarmentzen da, negatiboki, Euskal Autonomia Erkidegoan Gizarte Ekonomiaren sektorearen bueltan jarduten zen elkarrekiko berme elkarrekin bakarraren desagerpena, Oinarri SGR, zeina Elkargi SGR entitatearekin fusionatu den.
4. Esandako guztiarekin, ikusten dugu 2016an Gizarte Ekonomiako entitate kopuruak bilakaera positiboa izaten jarraitzen duela, aurreko urtearekin alderatuz %2 baino gehiagoko igoera izan duelarik. Honi jada aipatu dugun Euskal Autonomia Erkidegoko enpresa kopuruak izan duen bilakaera gehituz, Gizarte Ekonomiako entitateek duten errepresentazioa %17ra hurbiltzen jarraitzea eragiten du (elkarrekin eta fundazioak barneratuz eta BASE eta ENE alde batera utziz, hauen inguruko daturik ez baitugu).

## GIZARTE EKONOMIAKO LANGILE KOPURUAREN BILAKAERA

5 taula: EAEko Gizarte Ekonomiako enplegua

	EAEko Gizarte Ekonomiako enplegua. 2013-2016			
	2013	2014	2015	2016
Kooperatibak	56.251	55.958	56.380	57.815
Lan Sozietateak	6.519	6.679	6.758	6.876
Enplegu Zentro Bereziak	7.231	7.746	8.421	8.852
Gizarteratze Enpresak	661	575	637	1.122
Eraldaketarako Nekazal Erakundeak	e.e.	239	e.e.	e.e.
Arrantza Kofradiak	71	68	e.e.	64
Borondatezko Aurreikuspen Sozialeko Erakundeak	e.e.	101	101	e.e.
Elkarrekiko Berme Erakundeak	20	21	20	0
Elkarte eta Fundazioak	e.e.	14.075	e.e.	e.e.
<b>Ekonomia Orokorrean</b>	<b>855.093</b>	<b>849.335</b>	<b>843.816</b>	<b>854.114</b>

e.e.: ez eskuragarri

Iturria: geuk egina txosten honetako datuetatik abiatua

### Gizarte Ekonomia Nagusiaren enpleguaren bilakaera

6 Taula: Gizarte Ekonomia Nagusia eta EAE ekonomia osoaren enplegua

	Gizarte Ekonomia Nagusia eta EAE ekonomia osoaren enplegua. 2013-2016			
	2013	2014	2015	2016
<b>GIZARTE EKON. NAGUSIA GUZTIRA</b>	<b>70.662</b>	<b>70.958</b>	<b>72.196</b>	<b>74.665</b>
Aldakuntza	-0,56%	0,42%	1,74%	3,42%
EAE Ekonomia	855.093	849.335	843.816	854.114
Aldakuntza	-2,06%	-0,67%	-0,65%	1,22%
<b>Gizarte Ekon. pisua EAE ekonomian</b>	<b>8,26%</b>	<b>8,35%</b>	<b>8,56%</b>	<b>8,74%</b>

Iturria: geuk egina txosten honetako datuetatik abiatua

- Beste urte batez, Gizarte Ekonomia Nagusiko erakundeak gai izan dira lanpostu gehiago sortzen, 2016an aurreko urtean baina ia %3,50 gehiago erregistratuz (zehazki %3,42). Honela, hirugarren urtez jarraian, Sektorea gai izan da enplegu gehiago sortzeko (2013 eta 2016 bitartean, guztira, %5 baino gehiagoko igoera izan du enpleguak).
- 2016an, EAEko kooperatibetako langile kopuruak %2,55 egin du gora eta honela inoiz erregistraturiko langile kopuru handieneko egoerara hurbiltzen da (2007an izan zen, 58.238 langilerekin), krisia hasi zeneko 2008ko datua hobetuz.
- Bestalde, lan sozietateek %1,75eko igoera izan dute aurreko urtearekin alderatuz, hirugarren urtez jarraian langile kopuruak gora egiten duelarik etengabe. Azpimarragarria da nola jarduera ekonomikoa aurrera eramaten jarraitzen duten lan

sozietateak gutxiago badira ere, hauek geroz eta indartsuagoak direla erakusten ari direla, enpresa gutxiagorekin lanpostu gehiago sortzeko gai izaten ari baitira urtez urte.

4. Positiboki nabarmentzen dira, baita ere, gizarteratze enpresak, zeintzuek urte bakar batean %76ko igoera izan duen bere enpleguan, eta aise gaintzen du 2010 urteko datua (783 langile). Enplegu Zentro Bereziak, modu berean, positiboki nabarmentzen dira, izan ere 2016an erakundeok %5 baino gehiagoko igoera ezagutu dute beren lanpostuetan.

Honela, nabarmentzekoa da nola Gizarte Ekonomia Nagusia enpresa guztien %1,50 baino gutxiago izanik, Euskal Autonomia Erkidegoko enplegu guztiaren ia % suposatzen duen, datu benetan esanguratsua.

## GIZARTE EKONOMIAREN BALIO ERANTSI GORDINAREN BILAKAERA

7 taula: Gizarte Ekonomiaren BEG

	Gizarte Ekonomiaren BEG. 2013-2016			
	2013	2014	2015	2016
Kooperatibak	1.084.816.265	2.002.624.725	2.167.578.540	2.409.628.927
Lan Sozietateak	e.e.	256.243.000	e.e.	e.e.
Enplegu Zentro Bereziak	135.166.899,74	159.299.819	179.941.613	190.819.872
Gizarteratze Enpresak	17.082.167,42	14.359.541	15.950.698	17.385.287
Eraldaketarako Nekazal Erakundeak	e.e.	8.023.843	e.e.	e.e.
Arrantzale Kofradiak	e.e.	2.330.840	e.e.	e.e.
Borondatezko Aurreikuspen Sozialeko Erakundeak	e.e.	10.077.778,75	e.e.	e.e.
Elkarrekiko Berme Erakundeak	904.000	897.000	930.000	-
Elkarteak	e.e.	44.587.734	e.e.	e.e.
Fundazioak	e.e.	266.926.686	e.e.	e.e.

e.e.: ez eskuragarri

Iturria: geuk egina txosten honetako datuetatik abiatua

8 taula: Gizarte Ekonomia eta EAEko ekonomiaren BEG

	Gizarte Ekonomia eta EAEko ekonomiaren BEG. 2012 eta 2014	
	2012	2014
<b>GIZARTE EKONOMIA GUZTIRA</b>	3.300.726.444	2.765.370.967
Aldakuntza	-5,89%	-16,22%
EAE Ekonomia	60.875.938.000	60.395.677.000
Aldakuntza	-0,70%	-0,79%
<b>Gizarte Ekon. pisua EAE ekonomian</b>	5,42%	4,58%

Iturria: geuk egina txosten honetako datuetatik abiatua

1. Nahiz eta datu gutxi ditugun eskuragarri, aipatzekoa da ditugun datu ekonomikoak 2016 urterako positiboak direla guztiak, izan ere bai kooperatiben, bai EZB eta bai gizarteratze enpresen Balio Erantsi Gordinak gora egin du.
2. 2016 urtean izandako bilakaerarengatik eta suposatzen duen kopuru absolutu garrantzitsuagatik kooperatibak nabarmentzen dira, aurreko urtean sorturiko BEG baino %11 gehiago sortu dutelarik. Igoera hau batez ere Bizkaian kokatzen diren kooperatibei esker izan da (ondorengo ataleko analisiak erakusten duen

bezala), baina beste bi Lurralde Historikoetako kooperatibek ere bilakaera positiboa izan dutela ikusten da.

3. Azkenik, gizarteratze enpresen BEG igoera %9an kokatzen da eta enplegu zentro bereziana, berriz, %6 inguru.

# HIRUGARREN ATALA: EUSKAL GIZARTE EKONOMIAREN AZTERKETA SOZIO-EKONOMIKOA



## KOOPERATIBAK ETA LAN SOZIETATEAK

Jarraian EAEko kooperatiba eta lan sozietateen inguruko datuak biltzen ditugu, zeintzuk iturri ezberdinetatik jasoak izan diren. Batetik, erakunde eta langileen inguruko datu iturria espainiar estatuko Lan eta Gizarte Segurantzaren ministeritza izan da, organismo hau baita datu horien inguruko datu zehatz eta fidagarrienak jasotzen dituena. Bestetik, kooperatiben inguruko datu ekonomikoak Araba, Bizkaia eta Gipuzkoako Foru Ogasunen eskutik lortu dira, kontuan hartu behar baita EAEn jarduera ekonomikoa duten enpresek erakunde hauen aurrean aurkeztu behar dituztela zergak. Azkenik, lan sozietateei dagozkien datuak Eusko Jaurlaritzak bi urtero "Gizarte Ekonomiaren Estatistikan" argitaratzen duen txostenetik atera dira, Foru Ogasunek ez baitute informazio hau eskaintzen.

### 1.1 Erakundeak

Ondorengo taula eta grafikoan kooperatiba eta lan sozietate kopuruak (hauen artean mugatu eta anonimoen artean bereizten delarik) azken 4 urteetan izandako bilakaera aurkezten da. Taulak erakunde mota bakoitzak izan duen bilakaera zifra absolutuetan aurkezten da eta grafikoak, aldiz, urte batetik bestera bakoitzak izan duen aldaketa portzentuala.

#### 9 Taula: Kooperatiba eta Lan Sozietate kopurua

	Kooperatiba eta Lan Sozietate kopurua. 2013-2016		
	Kooperatibak	Lan Sozietateak	Guztira
<b>2013</b>	1.536	674	<b>2.210</b>
<b>2014</b>	1.532	659	<b>2.191</b>
<b>2015</b>	1.555	644	<b>2.199</b>
<b>2016</b>	1.599	623	<b>2.222</b>

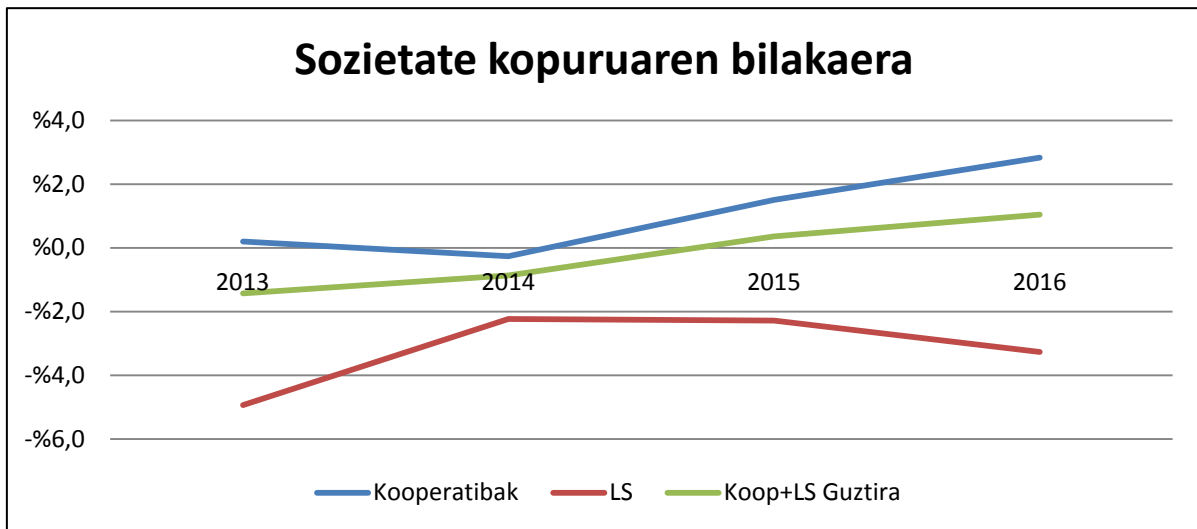
#### (\*) Lan Sozietateen xehatzea

	Mugatuak	Anonimoak	Guztira
<b>2013</b>	455	219	<b>674</b>
<b>2014</b>	462	197	<b>659</b>
<b>2015</b>	460	184	<b>644</b>
<b>2016</b>	452	171	<b>623</b>

Iturria: geuk egina, Enplegu eta Gizarte Segurantza Ministeritzaren datuetatik abiatuta. Estatuko Enplegu Idazkaritza. Lan Autonomoaren, Gizarte Ekonomiaren eta Enpresen Erantzukizun Sozialaren Zuzendaritza.



## 1 Grafikoa: Sozietate kopuruaren aldaketa urte batetik bestera



Iturria: geuk egina, Enplegu eta Gizarte Segurantzaren datuetatik abiatuta. Estatuko Enplegu Idazkaritza. Lan Autonomoaren, Gizarte Ekonomiaren eta Enpresen Erantzukizun Sozialaren Zuzendaritza.

Ikus dezakegunez 2016 urtean kooperatiba kopuruak azken urteetako joera positiboa izaten jarraitzen du, zeina azken urte honetan %2,83a izan den aurreko urtearekin alderatuz, krisi garaitik honako igoerarik handiena, hain zuzen ere. Aldiz, lan sozietateek 2008 urtean hasi zuten dinamika negatiboarekin segitzen dute (ordutik hona 308 erakunde “galdu” dira). 2016 urtean emandako galera hau bereziki gogorra izan da aurreko urtearekin alderatuz, %3,26an jaitsi baita lan sozietateen kopurua, batez ere anonimo figura duten erakundeen galera dela eta (hauek %7,06ko jaitsiera izan dute, mugatuak izandako %1,74ko jaitsieraren aurrean).

Orokorrean, beraz, bi sozietate moten kopuruak gorantzako joera izaten jarraitzen du, baina esan bezala eboluzio positibo hau bi bilakaera kontrajarrien emaitza da, kooperatiba kopuruak izandako igoera delarik bilakaera orokorra positibo egiten duena. Zentzu honetan, aipatu beharra dago lan sozietateek aurkezten duten dinamika negatibo hau batez ere bi faktorek eragindakoa dela: batetik sozietate berrien osatze urria eta bestetik geldialdi orokorreko testuinguruari aurre egiteko gai ez diren enpresen desagertze zein transformazioa; bizirauten duten lan sozietateak geroz eta indartsuagoak direlarik (ikus 13 eta 15 Taulak). Kooperatibek izan duten igoera nabarmenetik ondoriozta dezakegu proiektu berriak martxan jartzeko orduan geroz eta gehiago erabilia den forma juridikoa dela, batez ere berauek tamaina txikikoak direnean (ikus 13 Taula), 2012ko Kooperatiba Txikien legeak honetan lagundu duelarik ziurrenik.

**10 Taula: Kooperatibak. Sozietate eta Kotizazio Zentro kopurua LH, kotizazio erregimenaren arabera**

<b>Kooperatibak. Sozietate eta Kotizazio Zentro kopurua Lurralde Historikoka, kotizazio erregimenaren arabera. 2013-2016</b>				
	<b>Sozietateak*</b>			<b>Zentro kopurua**</b>
	<b>Guztira</b>	<b>Orokorra(1)</b>	<b>Autonomo(2)</b>	
<b>2013</b>	<b>1.536</b>	<b>859</b>	<b>677</b>	<b>1.138</b>
Araba	255	150	105	196
Bizkaia	661	339	322	444
Gipuzkoa	620	370	250	498
<b>2014</b>	<b>1.532</b>	<b>905</b>	<b>627</b>	<b>1.215</b>
Araba	260	150	110	200
Bizkaia	637	359	278	478
Gipuzkoa	635	396	239	537
<b>2015</b>	<b>1.555</b>	<b>953</b>	<b>602</b>	<b>1.306</b>
Araba	269	158	111	218
Bizkaia	647	392	255	530
Gipuzkoa	639	403	236	558
<b>2016</b>	<b>1.599</b>	<b>996</b>	<b>603</b>	<b>1.394</b>
Araba	278	168	110	233
Bizkaia	664	404	260	555
Gipuzkoa	657	424	233	606

(1): Autonomoen erregimena ez den erregimen orokorraz gain, besteak ere biltzen ditu.

(2): Sozietate kopuru estimatua, pertsonal guztia Autonomoen erregimenean kotizatzen duelarik

(\*): Egoitza nagusia duten probintzia edo lurraldeari dagozkion datuak.

(\*\*): Kotizazio Zentroa kokatzen den eta langileek beren ekintza burutzen duten probintzia edo lurraldeari dagozkion datuak.

Iturria: geuk egina, Enplegu eta Gizarte Segurantzaren Ministeritzaren datuetatik abiatuta. Estatuko Enplegu Idazkaritza. Lan Autonomoaren, Gizarte Ekonomiaren eta Enpresen Erantzukizun Sozialaren Zuzendaritza.

10 Taulan ikusten dugunez, aipagarria da nola hiru Lurralde Historikoetan kooperatiba kopuruak eta zentroek bilakaera positiboa izan dutela eta, gainera, 2016 urteko datuek azkenaldiko datu hobereak suposatzen dute. Erlatiboki, Araba izan da kooperatiba kopuruan igoera handiena izan duena (%3,35) eta gainera azken 4 urteetan etengabe egin du gora honek. Gipuzkoak ere epealdi horretan bilakaera positiboa ezagutu du urtero eta 2015-2016 urte bitartean absolutuki kooperatiba kopuruaren igoera handiena izan duen lurraldea izan da (18, Bizkaian 17). Bestalde, Bizkaia EAeko lurraldeen artean kooperatiba kopuru gehien dituen eremua izaten jarraitzen du, azken urtean kopuruak %2,63 egin duelarik gora.

## 11 Taula: Lan Sozietateak. Sozietate eta Kotizazio Zentroak Lurralde Historikoka

Lan Sozietateak. Sozietate eta Kotizazio Zentroak Lurralde Historikoka. 2013-2016						
	Sozietate arabera			Kotizazio Zentro arabera		
	Guztira	Anonimoak	Mugatuak	Guztira	Anonimoak	Mugatuak
<b>2013</b>	<b>674</b>	<b>219</b>	<b>455</b>	<b>715</b>	<b>236</b>	<b>479</b>
Araba	89	21	68	92	21	71
Bizkaia	342	103	239	357	109	248
Gipuzkoa	243	95	148	266	106	160
<b>2014</b>	<b>659</b>	<b>197</b>	<b>462</b>	<b>712</b>	<b>217</b>	<b>495</b>
Araba	92	19	73	97	20	77
Bizkaia	322	90	232	344	96	248
Gipuzkoa	245	88	157	271	101	170
<b>2015</b>	<b>644</b>	<b>184</b>	<b>460</b>	<b>694</b>	<b>198</b>	<b>496</b>
Araba	89	18	71	100	19	81
Bizkaia	310	82	228	331	89	242
Gipuzkoa	245	84	161	263	90	173
<b>2016</b>	<b>623</b>	<b>171</b>	<b>452</b>	<b>670</b>	<b>184</b>	<b>486</b>
Araba	82	15	67	90	16	74
Bizkaia	299	77	222	316	82	234
Gipuzkoa	242	79	163	264	86	178

(\*):Egoitza nagusia duten probintzia edo lurraldeari dagozkion datuak.

(\*\*):Kotizazio Zentroa kokatzen den eta langileek beren ekintza burutzen duten probintzia edo lurraldeari dagozkion datuak. Iturria: geuk egina, Enplegu eta Gizarte Segurantzza Ministeritzaren datuetatik abiatuta. Estatuko Enplegu Idazkaritza. Lan Autonomoaren, Gizarte Ekonomiaren eta Enpresen Erantzukizun Sozialaren Zuzendaritza.

Lan sozietateen bilakaera jasotzen duen taulari erreparatuz, orokorrean, hiru Lurralde Historikoetan 2013-2016 urte bitartean erakunde mota hauek izan duten %21,92ko jaitsieraren errudunak lan sozietate anonimoak direla ondoriozta dezakegu, izan ere epealdi horretan lan sozietate mugatuak ia maila berean mantendu dira. Zentzu honetan, aipagarria da Gipuzkoan sozietate mugatuen kopuruak aztertutako urte guztietan gora egin duela, nahiz eta igoera hau ez den nahikoa izan beste bi lurraldeetan egondako bilakaera negatiboari aurre egiteko/garaitzeko.

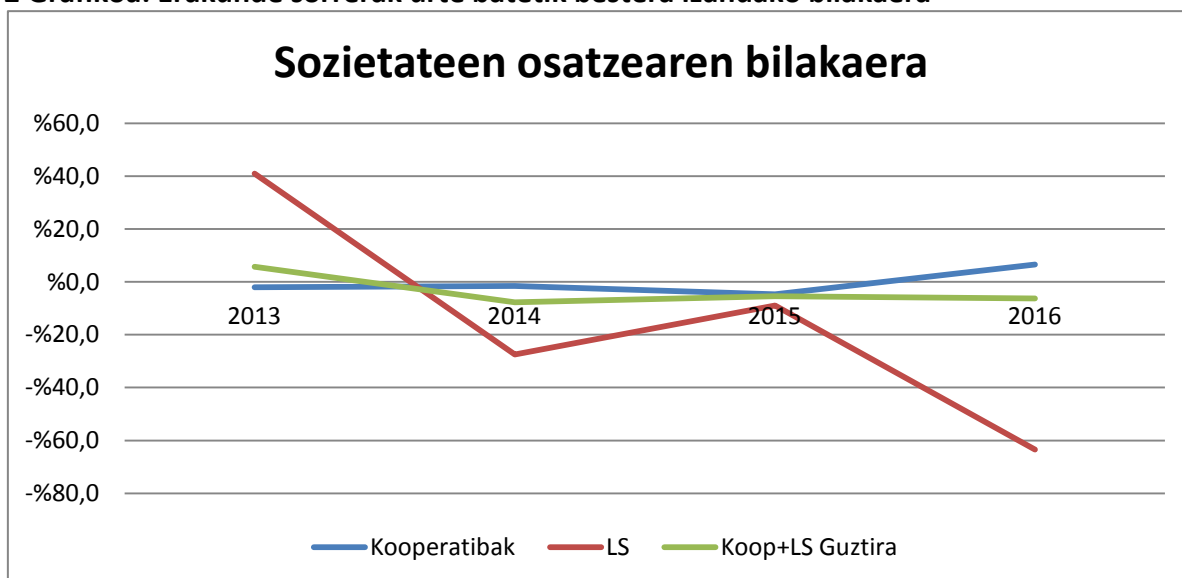
Lurraldeen arteko ezberdintasunei dagokienez, Bizkaia da lan sozietateen galera gehien egon den lurraldea azken lau urteetan, dela erlatiboki (%12,57ko jaitsiera), dela absolutuki (43 enpresa gutxiago). Gogoratu behar dugu, gainera, Bizkaia dela EAEko lan sozietate gehien dauden tokia. Araban jaitsiera %7,86koa izan da eta Gipuzkoan, sozietate mugatuek izan duten aipaturiko bilakaerari esker, lan sozietateen kopurua, orotan, ia berdindu da (-%0,41).

## 12 Taula: Kooperatiba eta Lan Sozietate osatzeak eta hasierako bazkide kopurua

Kooperatiba eta Lan Sozietate osatzeak eta hasierako bazkide kopurua. 2013-2016				
	Kooperatibak		Lan Sozietateak	
	Kopurua	Bazkideak	Kopurua	Bazkideak
<b>2013</b>	196	805	62	237
<b>2014</b>	193	717	45	180
<b>2015</b>	184	677	41	201
<b>2016</b>	196	686	15	103

Iturria: geuk egina, Enplegu eta Gizarte Segurantzaren Ministeritzaren datuetatik abiatuta. Estatuko Enplegu Idazkaritza. Lan Autonomoaren, Gizarte Ekonomiaren eta Enpresen Erantzukizun Sozialaren Zuzendaritza.

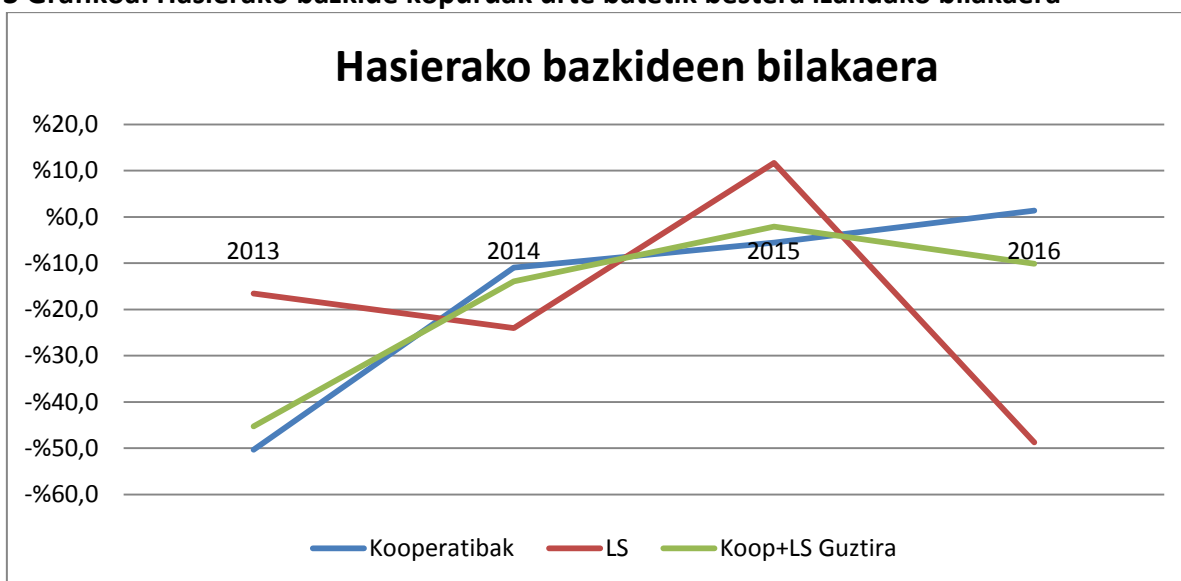
## 2 Grafikoa: Erakunde sorrerak urte batetik bestera izandako bilakaera



Iturria: geuk egina, Enplegu eta Gizarte Segurantzaren Ministeritzaren datuetatik abiatuta. Estatuko Enplegu Idazkaritza. Lan Autonomoaren, Gizarte Ekonomiaren eta Enpresen Erantzukizun Sozialaren Zuzendaritza.

Kooperatiben osatzeak 2016 urtean gorkaldi aipagarria (%6,52koa) izan duela ikus dezakegu datuei erreparatuz, lan sozietateena izugarri jaitsi den bitartean (aurreko urtearekin alderatuz, 2016an %63,41 enpresa gutxiago sortu dira). Jaitsiera hau, hala ere, handiagoa izan da datua 2013 urtekoarekin alderatuz gero (%75,81 gutxiago 2016an), kooperatiben osatze datuak berdintsu mantendu direlarik epealdi berean. Lehenago aipatu dugun moduan, lan sozietate berrien sorrera urria hau da azkenaldian enpresa mota hauen kopuruak ezagutzen duen bilakaera negatiboaren zergati nagusia.

### 3 Grafikoa: Hasierako bazkide kopuruak urte batetik bestera izandako bilakaera



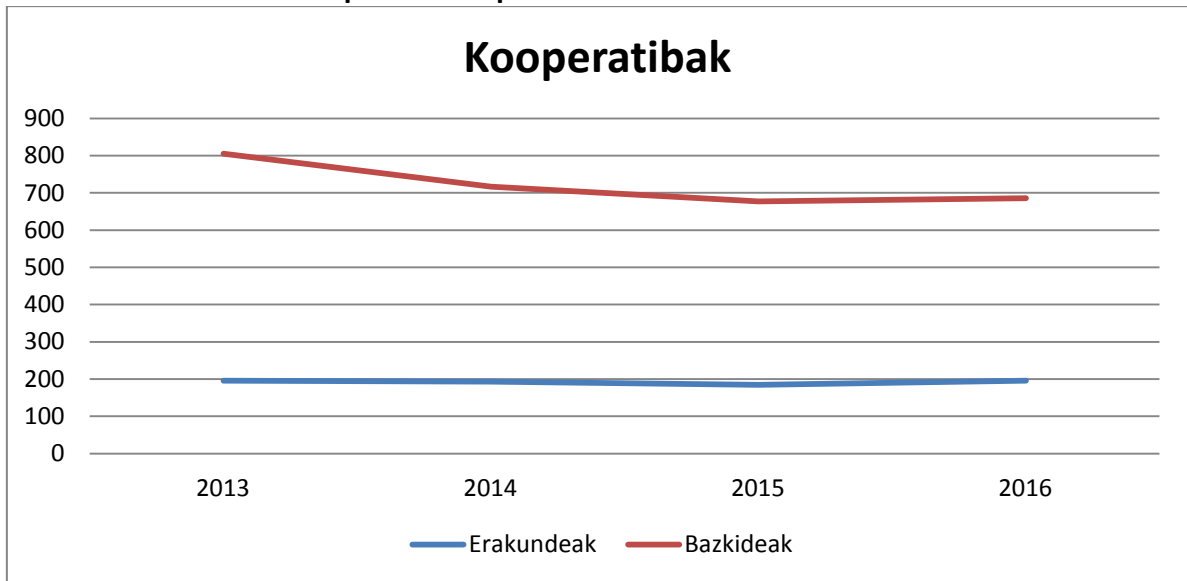
Iturria: geuk egina, Enplegu eta Gizarte Segurantzaren Ministeritzaren datuetatik abiatuta. Estatuko Enplegu Idazkaritza. Lan Autonomoaren, Gizarte Ekonomiaren eta Enpresen Erantzukizun Sozialaren Zuzendaritza.

Halaber, azaldu berri dugun kooperatiba ehunaren bilakaera positiboari esker 2016 urtean hasierako bazkideen kopuruak ere gora egin du, %1,3 zehatz meatz. Beste datu aipagarria batzbesteko hasierako bazkide kopuruak izan duen bilakaeraren ingurukoa da. Izan ere, 2011 urtean batzbeste, enpresa bakoitzeko 4,2 hasierako bazkide zeuden sorreran eta 2016 urtean, aldiz, 3,5 bazkide. Honek adierazten digu sortzen diren kooperatibak geroz eta txikiagoak izateko joera dutela azkenaldian, eta beraz ondoriozta dezakegu geroz eta ekintzaile gehiagok hautatzen dutela forma juridiko hau beren negozioa martxan jartzeko orduan. Fenomeno honetan, ziurrenik 2012ko Kooperatiba Txikien legeak izan du zerikusirik.

Ostera, beste behin, lan sozietateek izan duten bilakaera alderantzizkoa izan da, 2016an erakunde sorrerak izandako jaitsiera izugarriak eraginik urte horretako hasierako bazkide kopurua ia erdira jaitsi delarik (-%48,8 zehazki). Bestalde, azken hiru urteetan sortu diren lan sozietateen joera, kooperatibek izan dutenaren aldean, geroz eta handiagoak izatea da (batazbeste enpresa bakoitza 3,8 bazkidek sortzen zuten 2013an eta 2016an 6,9 bazkidek).

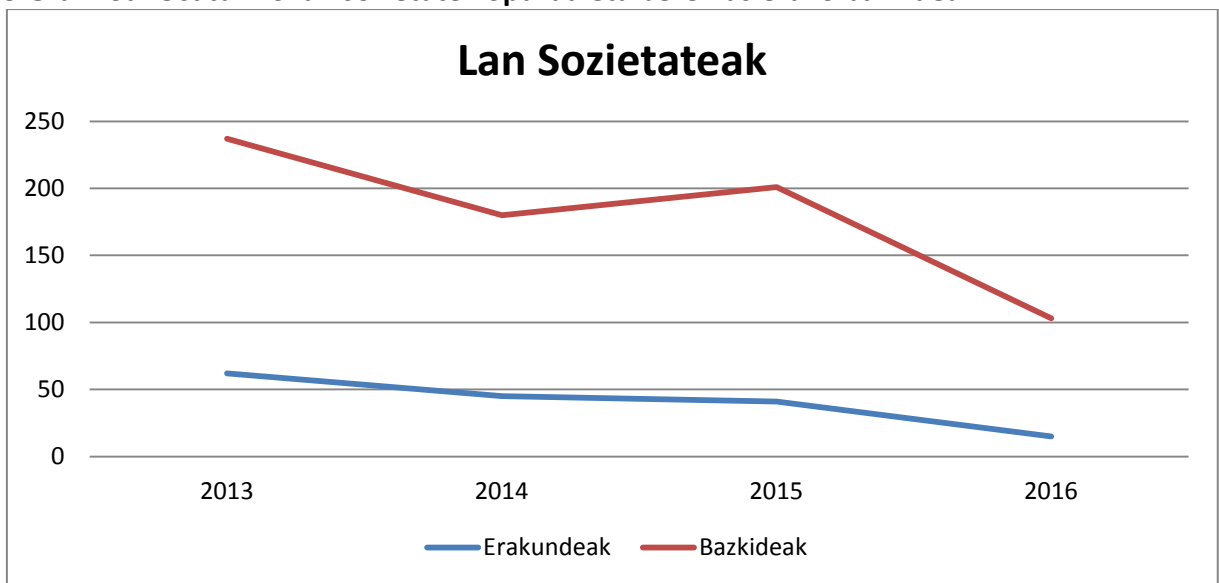
Ondorengo grafikoetan jada aipatu ditugun kooperatiba zein lan sozietateen osatze eta hasierako bazkideen inguruko datuak azaltzen dira, balore absolutuetan. Bertan ikus dezakegu nola, orokorrean, urte guztietan aldagai biek joera berdinak azaltzen dituzten, kooperatiben kasuan azken urteko hobekuntza nabarmentzen delarik, lan sozietateen bilakaera nahiko negatiboa den bitartean, zeinak epe laburrean egoerari buelta emateko aukera gutxi aurkezten dituen.

#### 4 Grafikoa: Osaturiko kooperatiba kopurua eta bere hasierako bazkideak



Iturria: geuk egina, Enplegu eta Gizarte Segurantza Ministeritzaren datuetatik abiatuta. Estatuko Enplegu Idazkaritza. Lan Autonomoaren, Gizarte Ekonomiaren eta Enpresen Erantzukizun Sozialaren Zuzendaritza.

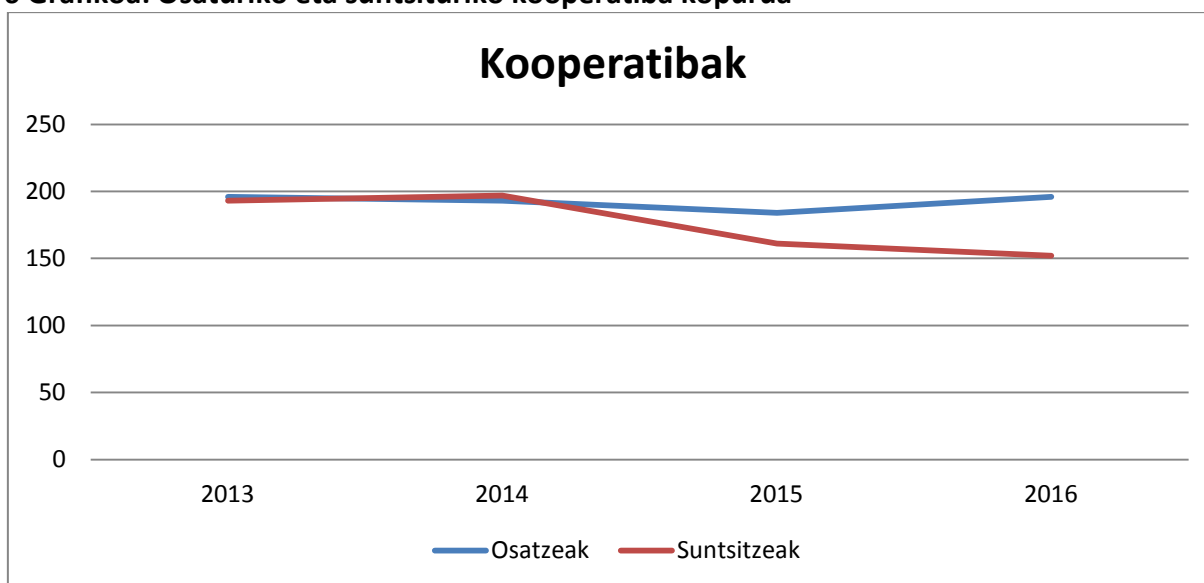
#### 5 Grafikoa: Osaturiko lan sozietate kopurua eta bere hasierako bazkideak



Iturria: geuk egina, Enplegu eta Gizarte Segurantza Ministeritzaren datuetatik abiatuta. Estatuko Enplegu Idazkaritza. Lan Autonomoaren, Gizarte Ekonomiaren eta Enpresen Erantzukizun Sozialaren Zuzendaritza.

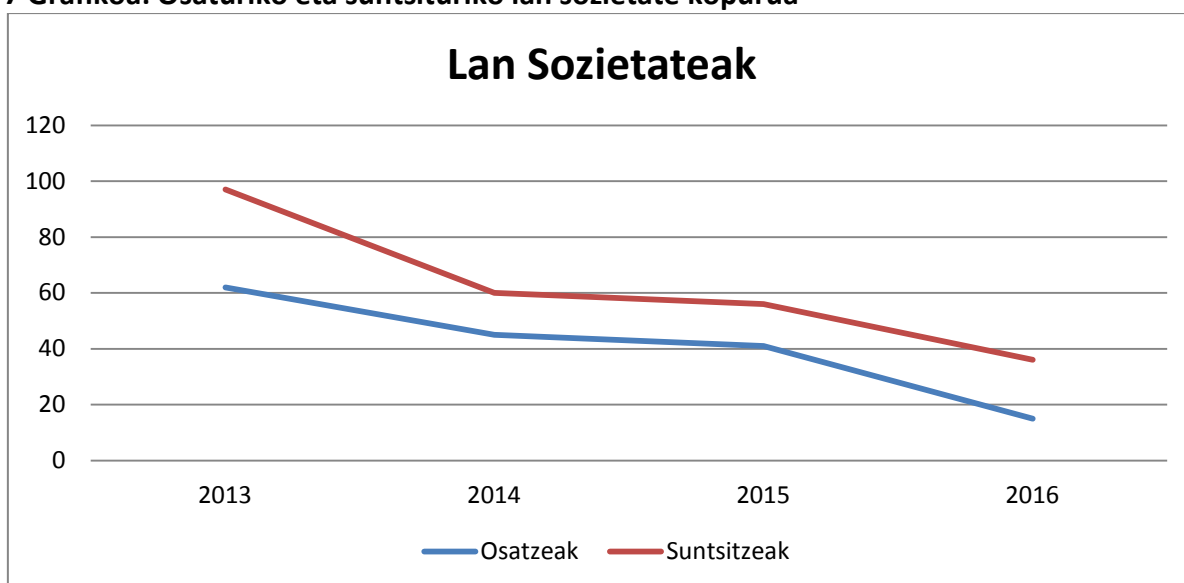
Jarraian erakunde mota bakoitzaren osatzeak zein suntsitzeak aztertuko ditugu. Urte bakoitzeko sozietate suntsitze kopurua lortzeko, epealdi bakoitzean erregistraturik dauden eta sortu berri diren sozietateen datuak baliatu ditugu, aurretik eginiko kooperatiben eta lan sozietateen erakunde kopuruaren inguruko analisisa osatzeko.

## 6 Grafikoa: Osaturiko eta suntsituriko kooperatiba kopurua



Iturria: geuk egina, Enplegu eta Gizarte Segurantza Ministeritzaren datuetatik abiatuta. Estatuko Enplegu Idazkaritza. Lan Autonomoaren, Gizarte Ekonomiaren eta Enpresen Erantzukizun Sozialaren Zuzendaritza.

## 7 Grafikoa: Osaturiko eta suntsituriko lan sozietate kopurua



Iturria: geuk egina, Enplegu eta Gizarte Segurantza Ministeritzaren datuetatik abiatuta. Estatuko Enplegu Idazkaritza. Lan Autonomoaren, Gizarte Ekonomiaren eta Enpresen Erantzukizun Sozialaren Zuzendaritza.

Kooperatiben kasuan azpimarragarriena suntsitze kopurua pixkanaka jaisten doala da, nahiz eta oraindik ere enpresa desagertze nabaria mantentzen den. Aldi berean sortze ahalmenak handiagoa izaten jarraitzen du eta gainera bien arteko ezberdintasuna apurka handitzen dela ikus dezakegu, etorkizun positibo bat iradokitzen duelarik kooperatibentzat. Lan sozietate kopuruaren etorkizuna, bestalde, ez dirudi oso itxaropentsua, azterturiko urte guztietan osatze ahalmena suntsitzea baino txikiagoa baita.

Azkenik, ondorengo tauletan, batetik urtero sorturiko kooperatiba zein motatakoak diren azaltzen da baita zenbat bazkiderekin sortu diren, Lurralde Historikoka (13 Taula) eta, bestetik,

sorturiko lan sozietateak, hasierako bazkideekin batera, jarduera aktibitatearen arabera sailkatuak azaltzen dira, beste behin Lurralde Historikoak kontuan harturik (14 Taula).

2016an sorturiko kooperatibei dagokienez aurreko urteetako joera izaten jarraitzen dutela ikus dezakegu. Gehienak lan elkartuko kooperatibak dira, aurreko urtearekin alderatuz gainera %9,65 gehiago izan dira. Beraz, ez da harritzekoa hasierako bazkide guztien gehiengoa mota hauetako kooperatiben baitan egotea (%69,53). Bigarren postuan etxebizitzeko kooperatibak aurkitzen dira, zeintzuk nahiz eta 2015arekin alderatuz %6,6 jaitsi diren, hasierako bazkide kopuruak gora egin du epe berean (%27,5). Gainontzeko kooperatiba motei dagokienez aldaketa handirik ez dela eman ikusten dugu, soilik kontsumo eta erabiltzaile kooperatibarik sortu ez izana da datu aipagarri bakarra, orain arte urtero sortzen baitzen gutxienez bat. Lurralde Historikoei dagokienez, 2016 urtean lan elkartuko eta etxebizitzako kooperatiba sortu berrien gehiengoa Bizkaian aurkitzen dira, non logikoa denez, hasierako bazkide kopuru gehien metatzen den.



13 Taula: Kooperatiba osaketak eta hasierako bazkideak mota eta Lurralde Historikoaren arabera

Kooperatiba osaketak eta hasierako bazkideak mota eta Lurralde Historikoaren arabera. 2013-2016																		
	Lan Elkartukoa		Kontsumo		Etxebizitza		Nekazaritza		L.U.K.		Zerbitzuak		Garraioa		Irakaskun.		Best.	
	Kop.	Bazkideak	Kop.	Bazkideak	Kop.	Bazkideak	Kop.	Bazkideak	Kop.	Bazkideak	Kop.	Bazkideak	Kop.	Bazkideak	Kop.	Bazkideak	Kop.	Bazkideak
<b>2013</b>	<b>173</b>	<b>636</b>	<b>1</b>	<b>42</b>	<b>16</b>	<b>60</b>	<b>3</b>	<b>10</b>	<b>0</b>	<b>0</b>	<b>1</b>	<b>10</b>	<b>0</b>	<b>0</b>	<b>0</b>	<b>0</b>	<b>0</b>	<b>0</b>
Araba	26	77	0	0	0	0	1	3	0	0	0	0	0	0	0	0	0	0
Bizkaia	83	374	1	42	16	60	1	4	0	0	0	0	0	0	0	0	0	1
Gipuzkoa	64	185	0	0	0	0	1	3	0	0	1	10	0	0	0	0	0	1
B.Auton.	0	0	0	0	0	0	0	0	0	0	0	0	0	0	0	0	0	0
<b>2014</b>	<b>152</b>	<b>454</b>	<b>1</b>	<b>5</b>	<b>35</b>	<b>161</b>	<b>3</b>	<b>33</b>	<b>0</b>	<b>0</b>	<b>1</b>	<b>21</b>	<b>0</b>	<b>0</b>	<b>1</b>	<b>43</b>	<b>0</b>	
Araba	23	62	0	0	3	21	3	33	0	0	0	0	0	0	0	0	0	0
Bizkaia	78	223	0	0	30	134	0	0	0	0	1	21	0	0	0	0	0	0
Gipuzkoa	51	169	1	5	2	6	0	0	0	0	0	0	0	0	1	43	0	0
B.Auton.	0	0	0	0	0	0	0	0	0	0	0	0	0	0	0	0	0	0
<b>2015</b>	<b>145</b>	<b>422</b>	<b>1</b>	<b>12</b>	<b>30</b>	<b>131</b>	<b>1</b>	<b>5</b>	<b>0</b>	<b>0</b>	<b>2</b>	<b>73</b>	<b>0</b>	<b>0</b>	<b>1</b>	<b>7</b>	<b>4</b>	
Araba	21	53	0	0	2	7	0	0	0	0	0	0	0	0	0	0	0	1
Bizkaia	79	198	1	12	26	113	1	5	0	0	1	12	0	0	0	0	0	2
Gipuzkoa	45	171	0	0	2	11	0	0	0	0	1	61	0	0	1	7	1	1
B.Auton.	0	0	0	0	0	0	0	0	0	0	0	0	0	0	0	0	0	0
<b>2016</b>	<b>159</b>	<b>477</b>	<b>0</b>	<b>0</b>	<b>28</b>	<b>167</b>	<b>1</b>	<b>7</b>	<b>0</b>	<b>0</b>	<b>2</b>	<b>8</b>	<b>0</b>	<b>0</b>	<b>1</b>	<b>6</b>	<b>5</b>	
Araba	19	47	0	0	2	19	0	0	0	0	1	3	0	0	0	0	0	2
Bizkaia	86	243	0	0	24	142	1	7	0	0	1	5	0	0	0	0	0	1
Gipuzkoa	54	187	0	0	2	6	0	0	0	0	0	0	0	0	1	6	2	2
B.Auton.	0	0	0	0	0	0	0	0	0	0	0	0	0	0	0	0	0	0

Non: Konts.-Era.= Kontsumitzaile eta Erabiltzaileak; L.U.K.= Lur Ustiapen Komunitarioa; Irakaskun.= Irakaskuntza; Kop.= Kopurua; Bazk.= Bazkideak Auton.Err.= Euskal Herriko Autonomi Erkidegoko Errolda  
Iturria: geuk egina, Enplegu eta Gizarte Segurantzaren datuetatik abiatuta. Estatuko Enplegu Idazkaritza. Lan Autonomoaren, Gizarte Ekonomiaren eta Enpresen Erantzukizun Sozialaren Zuzendaritza.

Lan sozietateei dagokienez, 2016 urteak joera aldaketa bat ekar dezakeela ikusten dugu, industria enpresek pisu handiagoa hartuz zerbitzu enpresen aurrean. Nahiz eta sortzen diren lan sozietate gehienen jarduera sektorea zerbitzuena izan, hauek aurreko urtearekin alderatuz jaitsiera bortitza izan dute (-%65,38), zeina 2016ko enpresa mota hauen sorkuntza eskasa hein handi batean azaltzen duen, industria jarduerako enpresen sorrerak izandako jaitsiera leunagoa izan den bitartean (-%33,33). Horren ondorioz industria eta zerbitzu jardueretan sortu diren enpresa kopuruak ia berdindu egin dira, aurreko urteetan industria enpresa bakoitzerako bi zerbitzu enpresa sortzen zirelarik, gutxi gora behera. Beste aldaketa aipagarri bat 2016 urtean, industria enpresako hasierako bazkideak zerbitzu enpresakoak baino gehiago izan direla da, aurreko urteetan ez bezala. Azkenik, nekazaritza sektorean enpresarik sortu gabe jarraitzen den bitartean, nabarmentzekoa da eraikuntza enpresarik ere ez dela sortu 2016an, aurreko urteetan ez bezala (2015ean adibidez hiru Lurralde Historikoetan egon zen enpresa sorreraren bat gutxienez).

#### 14 Taula: Erregistraturiko LS eta hasierako bazkide kopurua sektore eta Lur. Historikoka

Erregistraturiko LS eta hasierako bazkide kopurua sektore eta Lurralde Historikoka (erakunde bazkideak kanpo). 2013-2016								
	Nekazaritza		Industria		Eraikuntza		Zerbitzuak	
	Kopurua	Bazkideak	Kopurua	Bazkideak	Kopurua	Bazkideak	Kopurua	Bazkideak
<b>2013</b>	<b>0</b>	<b>0</b>	<b>19</b>	<b>77</b>	<b>6</b>	<b>28</b>	<b>37</b>	<b>132</b>
Araba	0	0	0	0	0	0	8	27
Bizkaia	0	0	8	34	4	21	7	25
Gipuzkoa	0	0	11	43	2	7	22	80
<b>2014</b>	<b>1</b>	<b>3</b>	<b>12</b>	<b>48</b>	<b>4</b>	<b>16</b>	<b>28</b>	<b>113</b>
Araba	0	0	5	21	0	0	6	20
Bizkaia	0	0	3	10	3	12	12	42
Gipuzkoa	1	3	4	17	1	4	10	51
<b>2015</b>	<b>0</b>	<b>0</b>	<b>9</b>	<b>75</b>	<b>6</b>	<b>24</b>	<b>26</b>	<b>102</b>
Araba	0	0	1	3	1	3	1	4
Bizkaia	0	0	1	4	2	10	15	60
Gipuzkoa	0	0	7	68	3	11	10	38
<b>2016</b>	<b>0</b>	<b>0</b>	<b>6</b>	<b>66</b>	<b>0</b>	<b>0</b>	<b>9</b>	<b>37</b>
Araba	0	0	0	0	0	0	1	4
Bizkaia	0	0	5	61	0	0	5	23
Gipuzkoa	0	0	1	5	0	0	3	10

Iturria: geuk egina, Enplegu eta Gizarte Segurantzaren Ministeritzaren datuetatik abiatuta. Estatuko Enplegu Idazkaritza. Lan Autonomoaren, Gizarte Ekonomiaren eta Enpresen Erantzukizun Sozialaren Zuzendaritza.

## 1.2 Enplegua

Jarraian enpleguak 4 urte hauetan izan duen bilakaerari erreparatuko diogu, bai kooperatiba bai lan sozietateei dagokionez. Ondorengo taula eta grafikoan sozietate mota bakoitzeko langile kopurua azaltzen da, baita urte batetik bestera bakoitzak izan duen bilakaera ere.

**15 Taula: Kooperatiba eta Lan Sozietateetako langileak**

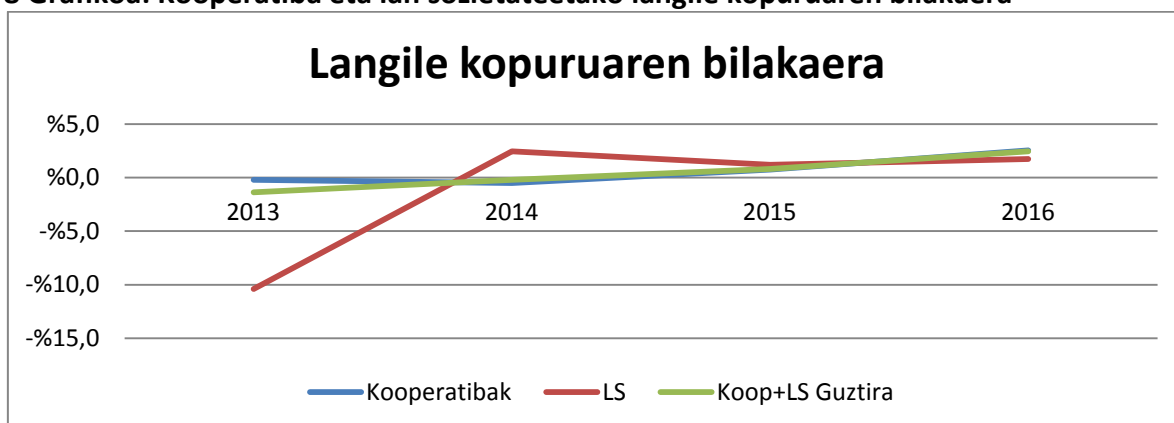
<b>Kooperatiba eta Lan Sozietateetako langileak. 2013-2016</b>			
	<b>Kooperatibak</b>	<b>Lan Sozietateak</b>	<b>Guztira</b>
<b>2013</b>	56.251	6.519	<b>62.770</b>
<b>2014</b>	55.958	6.679	<b>62.637</b>
<b>2015</b>	56.380	6.758	<b>63.138</b>
<b>2016</b>	57.815	6.876	<b>64.691</b>

**(\*) Lan Sozietateen xehatzea**

	<b>Mugatuak</b>	<b>Anonimoak</b>	<b>Guztira</b>
<b>2013</b>	3492	3.027	<b>6.519</b>
<b>2014</b>	3.753	2.926	<b>6.679</b>
<b>2015</b>	3890	2.868	<b>6.758</b>
<b>2016</b>	4031	2.845	<b>6.876</b>

Iturria: geuk egina, Enplegu eta Gizarte Segurantza Ministeritzaren datuetatik abiatuta. Estatuko Enplegu Idazkaritza. Lan Autonomoaren, Gizarte Ekonomiaren eta Enpresen Erantzukizun Sozialaren Zuzendaritza.

**8 Grafikoa: Kooperatiba eta lan sozietateetako langile kopuruaren bilakaera**



Iturria: geuk egina, Enplegu eta Gizarte Segurantza Ministeritzaren datuetatik abiatuta. Estatuko Enplegu Idazkaritza. Lan Autonomoaren, Gizarte Ekonomiaren eta Enpresen Erantzukizun Sozialaren Zuzendaritza.

Orokorrean ikus daiteke langile kopuruak gora egiteko joera erakusten duela, bai kooperatiba bai lan sozietateen kasuan. Aurreko urtearekin alderatuz, 2016an EAEko kooperatibetako langile kopuruak %2,55 egin du gora eta honela inoiz erregistraturiko

langile kopuru handieneko egoerara hurbiltzen da (2007an izan zen, 58.238 langilerekin), krisia hasi zeneko 2008ko datua hobetuz.

Bestalde, lan sozietateek %1,75eko igoera izan dute aurreko urtearekin alderatuz, hirugarren urtez jarraian langile kopuruak gora egiten duelarik etengabe. Aurretik ere esan dugun bezala, azpimarragarria da nola jarduera ekonomikoa aurrera eramaten jarraitzen duten lan sozietateak gutxiago badira ere, hauek geroz eta indartsuagoak direla erakusten ari dira, enpresa gutxiagorekin lanpostu gehiago sortzeko gai izaten ari baitira urtez urte.

Lan sozietate motari dagokionez, 2016ko langile guztien ia %60 sozietate mugatuetan egiten dute lan eta gainontzeko %40ak anonimoetan. Beste behin bi forma juridikoen arteko joera ezberdinak islatzen dira eta enpresa kopuruarekin gertatzen den bezala, langile kopuruak (apal bada ere) behera egiten du sozietate anonimoen kasuan, mugatuetan gora egiten duen bitartean. Zentzu honetan, nabarmentzekoa da lan sozietate mugatuek azterturiko epean zehar izan duten gorakada handia izan dela (%15,44ko igoera) eta, aldi berean, anonimoek 2016an izan duten %0,80ko jaitsiera, 2009 urtetik emandako txikiena izan dela.

Beraz, orokorrean, 2014tik hona ematen ari den enplegu berreskuratzearekin jarraitzen da azken urtean. Joera hau, nagusiki, sozietate mugatuek bai enpresa zein langile kopuruan izan duten igoera jarraituaren ondorio zuzena da.

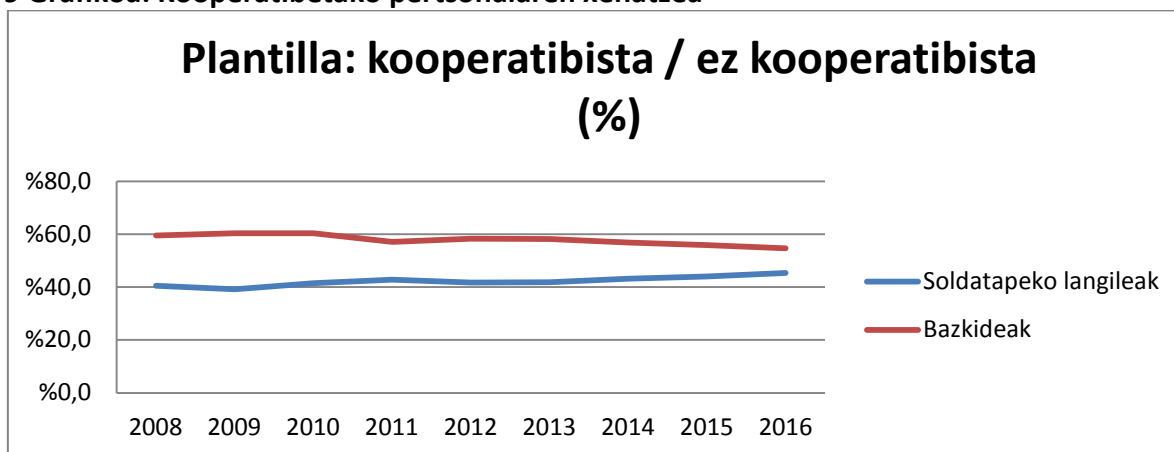
Ondorengo taulek kooperatiba eta lan sozietateen enpleguak Lurralde Historiko eta kotizazio erregimen arabera aurkezten dituzte. Kooperatibetako pertsonalaren bilakaera azaltzen duen beste grafiko bat ere txertatzen dugu, soldatapeko langile eta bazkideen arteko sailkapena eginez.

**16 Taula: Kooperatibak. Langile kopurua kotizazio erregimen eta Lurr. Hist. arabera**

<b>Kooperatibak. Langile kopurua kotizazio erregimenaren arabera, Lurralde Historikoka. 2013-2016</b>					
	<b>Langileak Sozietate arabera*</b>			<b>Langileak Kotizazio Zentro arabera**</b>	
	<b>Guztira</b>	<b>Orokorra(1)</b>	<b>Autonomo(2)</b>	<b>Guztira(3)</b>	<b>Orokorra(1)</b>
<b>2013</b>	<b>56.251</b>	<b>23.547</b>	<b>32.704</b>	<b>55.213</b>	<b>22.509</b>
Araba	3.007	1.956	1.051	3.674	2.623
Bizkaia	22.381	9.508	12.873	21.872	8.999
Gipuzkoa	30.863	12.083	18.780	29.667	10.887
<b>2014</b>	<b>55.958</b>	<b>24148</b>	<b>31810</b>	<b>54.954</b>	<b>23.144</b>
Araba	3362	2262	1100	4112	3012
Bizkaia	22507	9739	12768	21769	9001
Gipuzkoa	30.089	12147	17942	29073	11131
<b>2015</b>	<b>56.380</b>	<b>24849</b>	<b>31531</b>	<b>55.343</b>	<b>23.812</b>
Araba	3359	2252	1107	4081	2974
Bizkaia	22950	10212	12738	21989	9251
Gipuzkoa	30.071	12385	17686	29273	11587
<b>2016</b>	<b>57.815</b>	<b>26.187</b>	<b>31.628</b>	<b>56.662</b>	<b>25.034</b>
Araba	3.387	2.282	1.105	4.101	2.996
Bizkaia	24.021	11.000	13.021	22.780	9.759
Gipuzkoa	30.407	12.905	17.502	29.781	12.279

Iturria: geuk egina, Enplegu eta Gizarte Segurantza Ministeritzaren datuetatik abiatuta. Estatuko Enplegu Idazkaritza. Lan Autonomoaren, Gizarte Ekonomiaren eta Enpresen Erantzukizun Sozialaren Zuzendaritza.

**9 Grafikoa: Kooperatibetako pertsonalaren xehatzea**



Iturria: geuk egina, Enplegu eta Gizarte Segurantza Ministeritzaren datuetatik abiatuta. Estatuko Enplegu Idazkaritza. Lan Autonomoaren, Gizarte Ekonomiaren eta Enpresen Erantzukizun Sozialaren Zuzendaritza.

16 Taulan dakusagunez, 2016 urtean hiru Lurralde Historikoetako kooperatiben langile kopuruak egin du gora, krisi hasieratik gertatzen ez zena. Igoerarik handiena Bizkaian eman da, non 1.000 pertsonatik gorako igoera izan duen kooperatibetako langile kopuruak (hau da erlatiboki %4,67ko igoera). Gipuzkoak eta Arabak jarraitzen diote, %1,12 eta %0,83ko igoerekin hurrenez hurren.

Langile kopuruaren datua kotizazio erregimenaren arabera sailkaturik ikus dezakegu nola bazkide eta soldatapeko langileen arteko erlazioa denboran zehar nahiko egonkor mantendu den, nahiz eta garbi dagoen kooperatibetako joera “barneko” eta “kanpoko” pertsonalak duen pisua berdintzea dela. Sozietateei dagozkien datuak aintzat hartuz, 2016an kooperatibetako lanpostuen %54,7 kooperatibetek osatzen dute, gainontzeko %45,3ak erregimen orokor edo bestelakoetan kotizatzen dutelarik. Bestalde, EAEko kooperatibista gehienak Gipuzkoa (%55,3) eta Bizkaian (%41,2) daude.

**17 Taula: Lan Sozietateak. Langile kopurua sozietate mota eta kotizazio zentroaren arabera, Lurralde Historikoka**

<b>Lan Sozietateak. Langile kopurua sozietate mota eta kotizazio zentroaren arabera, Lurralde Historikoka. 2013-2016</b>						
	<b>Sozietate arabera*</b>			<b>Kotizazio Zentro arabera**</b>		
	<b>Guztira</b>	<b>Anonimoak</b>	<b>Mugatuak</b>	<b>Guztira</b>	<b>Anonimoak</b>	<b>Mugatuak</b>
<b>2013</b>	<b>6.519</b>	<b>3.027</b>	<b>3.492</b>	<b>6.476</b>	<b>3.018</b>	<b>3.458</b>
Araba	480	149	331	484	149	335
Bizkaia	2.942	1.569	1.373	2.894	1.565	1.329
Gipuzkoa	3.097	1.309	1.788	3.098	1.304	1.794
<b>2014</b>	<b>6.679</b>	<b>2.926</b>	<b>3.753</b>	<b>6.648</b>	<b>2.920</b>	<b>3.728</b>
Araba	527	140	387	535	143	392
Bizkaia	2.899	1.512	1.387	2.915	1.508	1.407
Gipuzkoa	3.253	1.274	1.979	3.198	1.269	1.929
<b>2015</b>	<b>6.758</b>	<b>2.868</b>	<b>3.890</b>	<b>6.752</b>	<b>2.861</b>	<b>3.891</b>
Araba	535	142	393	561	145	416
Bizkaia	2.953	1.462	1.491	2.932	1.457	1.475
Gipuzkoa	3.270	1.264	2.006	3.259	1.259	2.000
<b>2016</b>	<b>6.876</b>	<b>2.845</b>	<b>4.031</b>	<b>6.884</b>	<b>2.841</b>	<b>4.043</b>
Araba	555	133	422	570	137	433
Bizkaia	3.014	1.449	1.565	3.017	1.445	1.572
Gipuzkoa	3.307	1.263	2.044	3.297	1.259	2.038

Iturria: geuk egina, Enplegu eta Gizarte Segurantza Ministeritzaren datuetatik abiatuta. Estatuko Enplegu Idazkaritza. Lan Autonomoaren, Gizarte Ekonomiaren eta Enpresen Erantzukizun Sozialaren Zuzendaritza.

Jada ikusi dugun moduan, lan sozietateen 2016ko datu orokorrak positiboak dira, 2013 urtearekin alderatuz. Lurraldeka xehatu ezker, sozietateak kontuan hartuz langile gehien biltzen dituen Gipuzkoa dela antzematen dugu, Bizkaia gertutik jarraitzen diolarik eta azkenik, Arabak urrunetik. Aurreko urtearekin alderatuz, Bizkaian %2,06 pertsona gehiago kontratatu dira, batez ere sozietate mugatuaren aldetik, zeintzuek %4,96 kontratu izan dituzten epealdi berean. Gipuzkoaren kasuan, 2016an %1,13 pertsona gehiago dituzte kontraturik, lan sozietate mugatuak izan direlarik lurralde honetan ere igoera orokorraren erantzule(%1,89ko igoera izan dute). Azkenik, Arabari dagokionez, nahiz eta

langile kopuru txikiena duen lurraldea izan, erlatiboki %3,74ko igoera izan du aurreko urtearekin alderatuz, beste behin sozietate mugatuei esker (hauek %7,38ko igoera izan dute pertsonal kontratatuan). Bestalde, lan sozietate anonimoen joera, hiru lurraldeetan, lanpostuen galerarena izan dela aipatu beharra dago.

Kotizazio zentroaren kokapenaren datua kontuan harturik, hau da, langileek zein lurraldeetan lan egiten duten esaten digun datuan oinarriturik, ikusten dugu Gipuzkoa dela absolutuki langile gehien biltzen dituenena, zeinetan azken urtean %1,16an igo den bertako langile kopurua. Bizkaiak hurbiletik jarraitzen dio, zeinetan epe berean %2,90eko igoera izan duen datu berdinak eta Arabak, azkenik, %1,60koa. Kasu guztietan aipaturiko bilakaera lan sozietate mugatuetan emandako langile gorakadari esker eman da.

### *1.3 Datu Ekonomikoak*

Kooperatiben inguruko azterketa amaitzeko jarraian Galdu-Irabazi kontuak jasotzen dituen taula bat aurkezten dugu, aztergai ditugun lau urteetarako. Informazio iturriak hiru Lurralde Historikoetako Foru Ogasunak izan dira. Lan sozietateei dagokienez, aldiz, aurten ez dugu daturik aurkezten beraien egoera ekonomikoaz, izan ere horien informazio iturria Eusko Jaurlaritzak egiten duen gizarte ekonomiaren biurteko txostena bai da eta oraindik ez da argitaratu (hurrengo urtean argitaratuko da).

BEGari dagokionez, ikusten dugunez EAEko kooperatibek hirugarren urtez segidan areagotu dute sorturiko balio erantsia, lehen urtea delarik, gainera, hiru Lurralde Historikoetan ematen dela eboluzio positibo hau (aurreko urteetan zehar Arabak bilakaera negatiboa aurkeztu du). Balio absolutu zein erlatibotan, Bizkaia izan da 2015 eta 2016 artean BEG gehien igo den lurraldea, %22 inguru hain zuzen ere. Gipuzkoako kooperatiben BEG ere %3an handitu da aurreko urtearekin alderatuz (aurreko urteetan izandako errekonferazio bizkorretik urrun jadanik), guztira 1,2 mila milioi eurotan mantenduz balio gordina. Igoera honek, jada aipatu dugun Arabak izandakoarekin batera, 2016ko Balio Erantsi Gordina 2,4 mila milioi eurotara iristea egin du, krisia hasi zenetik balio maximoeneraino iritsiz kasik (2011 urtean izan zen, 2.424.111.989 euro).

Orokorrean, galdu-irabazi kontuko atal nagusiek izandako emaitzak ere positiboak izan dira azken urte honetan euskal kooperatibentzat. Honela, nahiz eta ustiaketaren emaitza 2016 urtean %4,71 jaitsi den (Bizkaia eta Gipuzkoan emandako jaitsieraren ondorioz, Arabak

%15,80ko igoera izan duelarik), finantza emaitza negatiboak izan duen jaitsiera handiak (Bizkaian izan duen bilakaerari esker ulertzen delarik), zerga aurretiko emaitza ia bikoiztea eragin du.

Aipaturiko bilakaerak, jasandako zergaren jaitsierarekin batera, eragiketa jarraituetatik datorren ekitaldiko emaitzak izugarri gora egitea eragin du (ia %90eko igoera izan du aurreko urtearekin alderatuz).

Azkenik, etengabeko eragiketetatik (zerga garbi) datorren ekitaldiko emaitzak ere joera berbera izan duenez, galdu-irabazien kontuaren azkeneko emaitza 2008 urtetik erregistraturiko altuena izatea eragin du.



18 Taula: Kooperatiben galdu-irabazi kontu analitikoa, Lurralde Historikoka

	2013				2014			
	Araba	Bizkaia	Gipuzkoa	CAE	Araba	Bizkaia	Gipuzkoa	CAE
<b>KOOPERATIBA KOPURUA</b>	312	687	762	<b>1.761</b>	336	851	726	<b>1.913</b>
<b>USTIAKETAREN EMAITZA</b>	12.467.808,81	184.377.698,46	-179.338.423,29	<b>17.507.083,98</b>	15.557.260,59	200.892.119,92	184.655.579,44	<b>401.104.959,95</b>
<b>EMAITZA FINANTZIARIOA</b>	-2.725.128,38	-291.230.758,93	-655.242.632,26	<b>-949.198.519,57</b>	-522.754,33	-318.419.076,42	19.700.495,22	<b>-299.241.335,53</b>
<b>ZERGA AURRETIKO EMAITZA</b>	9.742.680,43	-106.853.060,47	-834.581.055,55	<b>-931.691.435,59</b>	15.034.506,26	-117.526.956,50	204.356.074,66	<b>101.863.624,42</b>
<b>MOZKINEN GAINEKO ZERGAK</b>	775.411,80	-10.510.934,11	14.903.723,32	<b>5.168.201,01</b>	-23.706,54	-6.799.744,00	6.468.330,07	<b>-355.120,47</b>
<b>ERAGIKETA JARRAITUETATIK DATORREN EKITALDIKO EMAITZA</b>	9.640.664,87	-96.342.126,36	-849.484.778,87	<b>-936.186.240,36</b>	12.036.643,22	-110.727.211,50	197.887.744,59	<b>99.197.176,31</b>
<b>ETENGABEKO ERAGIKETETATIK (ZERGA GARBI) DATORREN EKITALDIKO EMAITZA</b>	0,00	-53.207,22	0,00	<b>-53.207,22</b>	0,00	-1.686,00	-3.430,34	<b>-5.116,34</b>
<b>GALDU-IRABAZIEN KONTUAREN EMAITZA</b>	8.967.268,63	-96.395.333,58	-849.484.778,87	<b>-936.912.843,82</b>	15.058.212,81	-110.728.897,50	197.884.314,25	<b>102.213.629,56</b>
<b>BALIO ERANTSI GORDINA</b>	115.556.834,62	769.491.295,95	199.768.134,46	<b>1.084.816.265,03</b>	109.720.648,60	818.983.444,97	1.073.920.631,48	<b>2.002.624.725,05</b>

	2015				2016			
	Araba	Bizkaia	Gipuzkoa	CAE	Araba	Bizkaia	Gipuzkoa	CAE
<b>KOOPERATIBA KOPURUA</b>	312	833	776	<b>1.921</b>	315	876	802	<b>1.993</b>

<b>USTIAKETAREN EMAITZA</b>	15.610.885,53	216.504.904,00	246.846.334,56	<b>478.962.124,09</b>	18.077.172,77	199.140.955,69	239.178.739,89	<b>456.396.868,35</b>
<b>EMAITZA FINANTZARIOA</b>	-1.273.603,94	-237.742.743,99	-17.169.849,38	<b>-256.186.197,31</b>	-1.332.294,53	-58.723.303,06	4.448.341,20	<b>-55.607.256,39</b>
<b>ZERGA AURRETIKO EMAITZA</b>	14.337.281,59	-21.237.839,99	229.676.485,18	<b>222.775.926,78</b>	16.744.878,24	140.417.652,98	243.627.081,09	<b>400.789.612,31</b>
<b>MOZKINEN GAINEKO ZERGAK</b>	-405.868,08	6.694.398,27	11.802.833,13	<b>18.091.363,32</b>	-44.020,84	14.857.185,32	419.978,00	<b>15.233.142,48</b>
<b>ERAGIKETA JARRAITUETATIK DATORREN EKITALDIKO EMAITZA</b>	15.137.620,67	-27.932.238,26	217.873.652,05	<b>205.079.034,46</b>	15.282.978,96	125.560.467,66	243.207.102,76	<b>384.050.549,38</b>
<b>ETENGABEKO ERAGIKETETATIK (ZERGA GARBI) DATORREN EKITALDIKO EMAITZA</b>	0,00	151.077,96	-42.116,75	<b>108.961,21</b>	0,00	129.000,00	0,00	<b>129.000,00</b>
<b>GALDU-IRABAZIEN KONTUAREN EMAITZA</b>	14.743.149,67	-27.781.160,30	217.831.535,30	<b>204.793.524,67</b>	16.788.899,08	125.689.467,66	243.207.102,76	<b>385.685.469,50</b>
<b>BALIO ERANTSI GORDINA</b>	98.388.410,13	890.438.304,69	1.178.751.825,65	<b>2.167.578.540,47</b>	105.828.588,08	1.085.630.450,56	1.218.169.888,78	<b>2.409.628.927,42</b>

Iturria: geuk egina, Araba, Bizkaia eta Gipuzkoako Foru Ogasunek emandako datuetatik abiatuta

## 2. ENPLEGU ZENTRO BEREZIAK

Jarraian aurkeztuko dugun Enplegu Zentro Berezien (EZB) inguruko informazio iturria EHLABE (Euskal Herriko Lan Babestuaren Elkartea) izango da. Gogorarazi behar dugu EZBen helburua desgaitasunen bat duten pertsonentzako lan aukerak sortzea dela, hau da, kolektibo honek lana aurkitzeko garaian aurkitzen dituen oztopoak ezabatzea. Horretarako, EHLABEn bilduta dauden erakundeek jarduera sektore ezberdinetan aritzen dira. Aipatzekoa da, baita ere, EHLABEk Euskal Autonomia Erkidegoan jarduten duten EZBen artean duen presentzia eta ordezkari-tza zabala, beraren baitan bildutako erakundeek EZB guztien enpleguaren %90 inguru metatzen baitute.

### 2.1 Erakundeak

Ondorengo taulak lurralde eta forma juridikoaren arabera enplegu zentro berezien kopurua azaltzen du.

**19 Taula: EZB kopurua, forma juridiko eta lurralde arabera. Lantegiak**

	EZB kopurua, forma juridiko eta lurralde arabera. Lantegiak. 2013-2016			
	2013	2014	2015	2016
<b>Erakunde kopurua</b>	<b>11</b>	<b>12</b>	<b>13</b>	<b>13</b>
Araba	2	2	2	2
Bizkaia	7	8	9	9
Gipuzkoa	2	2	2	2
<b>Forma Juridikoa*</b>	<b>12</b>	<b>13</b>	<b>14</b>	<b>14</b>
Entitate Publikoa	1	1	1	1
SA-SM	8	8	8	8
LSM	1	1	1	1
Elkartea	1	2	3	3
Fundazioa	1	1	1	1
<b>Lantegiak</b>	<b>99</b>	<b>102</b>	<b>106</b>	<b>105</b>

\*Erakunde batek bi forma juridiko ezberdin ditu, beraz erakunde kopurua eta forma juridiko guztien baturak ez datoz bat.

Iturria: geuk egina EHLABE-ren datu baseetan oinarriturik.

Taula ikus dezakegunez, EHLABE-ri atxikituriko enplegu zentro berezien kopurua konstante mantendu da 2016 urtean, Lurralde Historikoetan aurkitzen diren EZBen kopuruak aldaketarik ezagutu ez duelarik. Lurralde banaketari dagokionez, hortaz, aurreko urteetako joera berdina dute, erdia baino gehiago Bizkaian kokatzen direlarik.

Forma juridikoari dagokionez, aurreko urtearekiko aldaketarik ez dela egon ikus daiteke eta hortaz, sozietate anonimoak eta mugatuak dira erakundeen gehiengoak hartzen duen forma (%57ak zehazki).

Bestalde, nahiz eta lantegi kopuruak 2016 urtean lehen aldiz egin duen behera aurreko urtearekin alderatuz (%0,94ean), esan beharra dago martxan daudenak krisia hasi zenean baina nabarmen ugariagoak direla (2008 urtean 91 lantegi ziren aktibitatea zutenak, hau da, gaur egun baino %13 gutxiago).

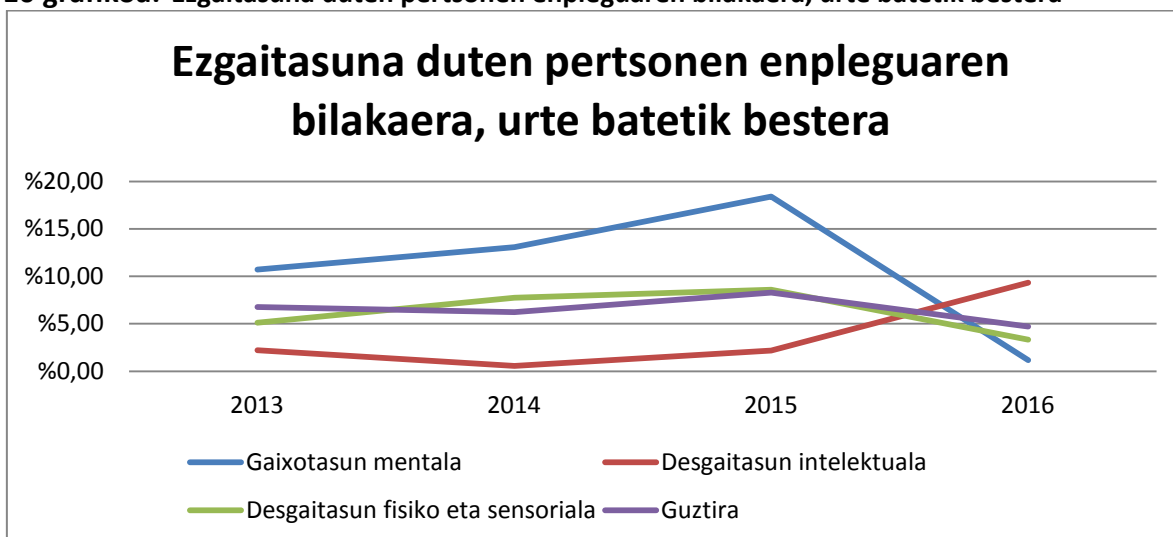
## 2.2 Enplegua

**20 Taula: EHLABEko EZB-etan lan egiten duten pertsona kopurua**

	EHLABEko EZB-etan lan egiten duten pertsona kopurua. 2013-2016			
	2013	2014	2015	2016
<b>Desgaitasun psikikoa duten pertsonak</b>	<b>3.127</b>	<b>3.274</b>	<b>3.535</b>	<b>3.752</b>
Gaixotasun mentala	1.032	1.167	1.382	1.398
Desgaitasun intelektuala	2.095	2.107	2.153	2.354
<b>Desgaitasun fisiko eta sensoriala duten pertsonak</b>	<b>3.130</b>	<b>3.372</b>	<b>3.662</b>	<b>3.784</b>
<b>Desgaitasuna duten pertsonak guztira</b>	<b>6.257</b>	<b>6.646</b>	<b>7.197</b>	<b>7.536</b>
<b>Desgaitasunik ez duten pertsonak</b>	<b>974</b>	<b>1100</b>	<b>1217</b>	<b>1316</b>
<b>Enplegu zentro berezietako pertsonalean desgaitasuna duten pertsonen %</b>	<b>86,5%</b>	<b>85,8%</b>	<b>90,4%</b>	<b>85,1%</b>
<b>Zentro okupazionaletako desgaitasuna duten pertsona kopurua</b>	<b>1.846</b>	<b>1.829</b>	<b>1.952</b>	<b>1.998</b>

Iturria: geuk egina EHLABE-ren datu baseetan oinarriturik.

10 grafikoa: Ezgaitasuna duten pertsonen enpleguaren bilakaera, urte batetik bestera



Iturria: geuk egina EHLABE-ren datu baseetan oinarriturik.

22 taulan ikus daitekeenez, 2013 urtetik enplegu zentro berezietako lanpostuek bilakaera positiboa erakusten du, bai desgaitasuna duten zein ez duten pertsoneri dagokienez. Hala ere, 10 grafikoa begiratu ezker, desgaitasuna duten pertsonen enpleguaren igoera, 2016 urtean, %4,71koa izan dela ikus daiteke, hau da, 2015 urteko igoera baino zertxobait apalagoa (%8,29koa izan baitzen orduan igoera, aurreko urtearekin alderatuz).

Desgaitasun motaren arabera sailkapenari so eginez gero, aipatzekoa da kolektibo guztiek izan dutela bilakaera positiboa, enplegu mailari dagokionez. Hauen artean, aldaketarik handienetakoa gaixotasun mentala sufritzen duten kolektiboak izandakoa da, izan ere, 2015 urtearekiko %1,16ko igoera ezagutu bai dute, aurreko epealdian enpleguak ezagaturiko igoera %18,42koa izan zelarik. Desgaitasun fisiko eta sensoriala dutenen kolektiboak ere 2016 urtean ezagutu duen enplegu igoera (%3,33koa) aurreko urtean ezagaturikoa baino apalagoa izan da. Azkenik, kontrako dinamika aurkeztuz, desgaitasun intelektuala duten pertsonen enpleguak %9,35eko igoera ezagutu du 2016 urtean eta aurretik zeraman enplegu igoera apalaren joera guztiz irauli du.

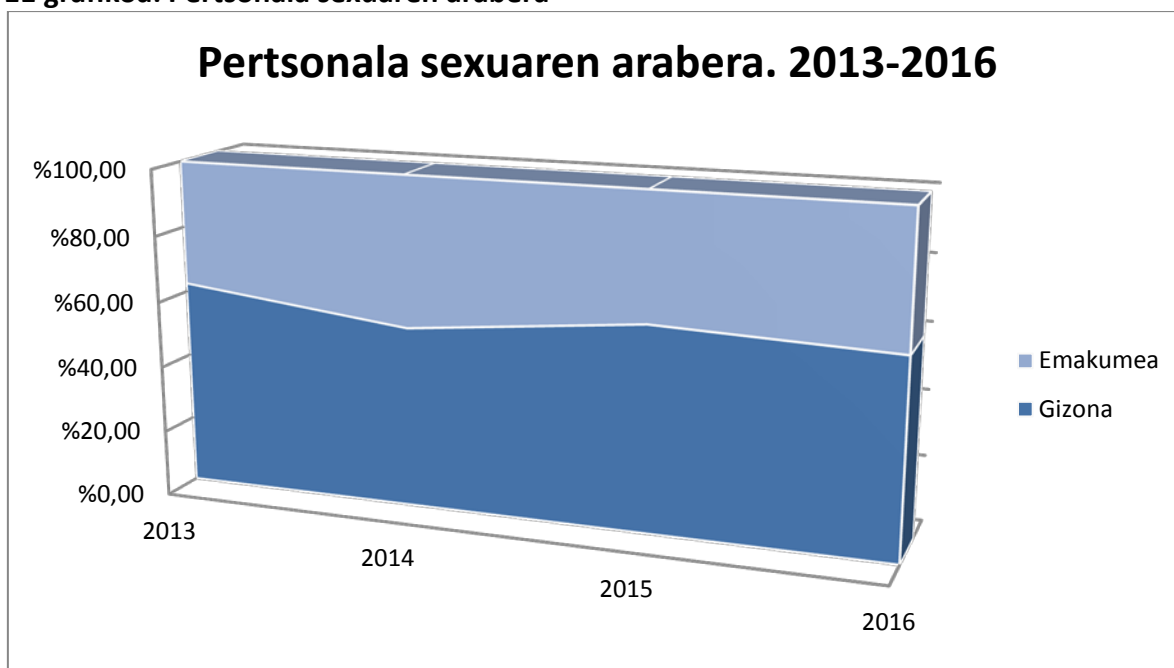
Guzti honek eragiten du 2016 urtean EAEko enplegu zentro bereziek izandako igoera nabarmenaren kausa gaixotasun mentala duten pertsonen lanpostu igoera izan dela batik bat (erregistraturiko igoera totalaren %45,54 suposatzen dute), desgaitasun fisiko eta sensoriala eta desgaitasunik ez duten pertsonen izandako enplegu igoerarekin batera.

**21 Taula: Sexu eta kontratuaren arabera pertsonalaren sailkapena**

	Sexu eta kontratuaren arabera pertsonalaren sailkapena, ehunekotan. 2013-2016			
	Sexua		Kontratu mota arabera	
	Gizona	Emakumea	Soldatapeko finkoa	Aldi baterako soldatapekoa
<b>2013</b>	%62,47	%37,53	%68,52	%31,48
<b>2014</b>	%54,49	%45,51	%64,41	%35,59
<b>2015</b>	%61,80	%38,20	%61,86	%38,14
<b>2016</b>	%59,43	%40,57	%62,41	%37,59

Iturria: geuk egina EHLABE-ren datu baseetan oinarriturik.

**11 grafikoa: Pertsonala sexuaren arabera**



Iturria: geuk egina EHLABE-ren datu baseetan oinarriturik.

Goian aurkezten diren taula eta grafikoa ikus daitekeenez, emakumeen eta gizonek okupatzen duten enpleguak denboran zehar %40-%60 inguru ibiltzen da. Aurreko urtean ezberdintasunak gora egin zuela eta 2016an berriro ere konbergentziarako joera duela ikus daiteke.

Kontratu motari dagokionez, esan dezakegu enplegu zentro berezietako lanpostuak lurraldean aritzen diren gainontzeko enpresa gehienetan ematen direnak baina egonkorragoak direla, izan ere kontratu “finkoa” duten soldatapeko langileak soldatapeko langile totalen %62,41 suposatzen bai dute. Zentzu honetan, 2013 urteko portzentaia handiagoa bazen ere (%70 inguru), 2016 urtean 2009 urtetik hona arte ezagutu duen bilakaera negatiboari buelta eman zaio, izan ere, urte horretatik aurrera aldi baterako kontratuak dituzten soldatapeko langileen taldea geroz eta pisu gehiago hartuz joan da.

### 2.3 Datu Ekonomikoak

Ondorengo taulan EHLABEren barne dauden enplegu zentro berezien galdu-irabazi kontu analitikoak aurkezten dira, aztergai ditugun lau urteetarako.

**22 Taula: EHLABE-ren barneko EZB galdu-irabazi kontu analitikoak**

	EHLABE-ren barneko EZB galdu-irabazi kontu analitikoak. 2013-2016			
	2013	2014	2015	2016
Ekoizpena	247.904.637,72	289.211.826,11	335.580.954,55	384.480.678,99
Bitarteko kontsumoak	99.890.540,04	118.419.749,58	144.260.154,65	179.231.591,08
<b>Balio Erantsia</b>	<b>148.014.097,68</b>	<b>170.792.076,53</b>	<b>191.320.799,90</b>	<b>205.249.087,91</b>
Pertsonal-Gastuak	134.744.071,43	152.164.881,28	171.695.704,83	180.220.387,39
<b>Ustiapeneko Emaidza Gordina</b>	<b>13.270.026,25</b>	<b>18.627.195,25</b>	<b>19.625.095,07</b>	<b>21.870.456,10</b>
Amortizazioak	10.729.893,96	11.138.224,38	11.231.743,72	10.467.123,24
Hornidurak	1.219.606,39	708.471,06	-181.398,42	158.594,77
<b>Ustiapeneko Emaidza Garbia</b>	<b>1.320.525,90</b>	<b>6.780.499,81</b>	<b>8.574.749,77</b>	<b>11.351.109,89</b>
Sarrera Finantzarioak	326.690,78	508.109,23	271.521,11	226.341,83
Gastu Finantzarioak	510.283,18	629.614,46	441.318,62	375.927,58
<b>Jarduera Arrunteko Emaidza</b>	<b>1.136.933,50</b>	<b>6.658.994,58</b>	<b>8.404.952,26</b>	<b>10.455.400,73</b>
Aparteko Emaidzak	238.371,81	475.942,94	-159.572,60	149.224,11
Balore-Zorroaren Emaidza	0,00	0,00	528,11	-7.042,00
<b>Zergen Aurretiko Emaidza</b>	<b>1.375.305,31</b>	<b>7.134.937,52</b>	<b>8.245.907,77</b>	<b>10.599.485,04</b>
Sozietateen Gaineko Zergak (1)	1.525.143,92	784.155,51	2.586.315,62	1.340.784,17
<b>Zergen Ondorengo Emaidza</b>	<b>-149.839,61</b>	<b>6.350.782,01</b>	<b>5.659.592,15</b>	<b>9.258.700,87</b>
<b>Balio Erantsi Gordina</b>	<b>136.119.376,74</b>	<b>159.299.818,80</b>	<b>179.941.612,60</b>	<b>190.819.872,43</b>

(1) 63. kontua barneratzen du. Tributu/Jarduerarekin lotutako zergak.  
Iturria: geuk egina EHLABE-ren datu baseetan oinarriturik.

Enplegu zentro berezien galdu-irabazi kontu analitikoaren atal nagusiek lau urteotan izan duten bilakaera, orokorrean, positiboa dela ikusten dugu.

Azken urteko Balio Erantsian arretaz jarri ezker, aurreko urtearekiko ekoizpen zein bitarteko kontsumoak nabarmen gora egin dutela agerikoa da (%14,57 eta %24,24 hurrenez hurren), beraz entitateon jarduera ekonomikoak nabariki egin du gora, aurreko urteetako joerari jarraitasuna emanez. Igoera hauek, pertsonal gastuen derrigorrezko igoyerarekin batera, ustiapeneko emaitza gordinaren %11,44ko gorakada aipagarria izatea eragin du, urte bakar batean.

Bestalde, ustiapeneko emaitza garbiak izandako igoera 2015 urtearekiko nabarmenezkoa da, amortizazioen jaitsiera eta horniduren igoyerari esker emanda. Dinamika honek, sarrera zein gastu finantzarioen beherakadarekin batera, jarduera arrunteko emaitza 10 milioi eurotik gorakoa izatea ekarri du, hots, aurreko urtean baino %24,40 handiagoa.

Azterturiko azken urtean aparteko emaitza ere aski hobea izan da (2015 urtean baino %28,54 gehiago) eta, nahiz eta balore-zorroaren emaitza negatiboa izatera pasatu den, honek ez du eragin handiegirik egin zerga aurretiko emaitzengan, gainontzeko partidek bilakaera positiboa izan bai dute.

Sozietateen gaineko zergak izan duen jaitsiera handiak, ikusi berri ditugun emaitza positiboekin batera, 2016ko zerga ondorengo emaitzak aurreko urtekoak baino nabarmenki handiagoak izatea eragin du, %63,59 zehatz mehatz.



### 3. GIZARTERATZE ENPRESAK

Ondoren aurkezten ditugun datuen iturria Gizarteratzeko eta Laneratzeko Euskadiko Enpresen Elkarte da (GIZATEA). Badakigunez, enpresa hauek gizarte bazterketa egoeran (edo arriskuan) dauden kolektiboak lan merkatu “arruntean” barneratzeko prozesuan jarduten dute. GIZATEA osatzen duten erakundeek, bestalde, Euskal Autonomia Erkidegoko gizarteratze enpresa guztien %98 inguru suposatzen dute, beraz, aurkezten diren datuak sektorearen errealitatea hein handi batean azaltzen dute.

#### 3.1 Entitateak

Ondorengo taulan 2013 eta 2016 urte bitarteko gizarteratze enpresen kopurua dugu, zein lurraldean aritzen den arabera, bai eta aktibitate ekonomikoa aurrera eramaten duen sektore zein forma juridiko arabera ere.

**23 Taula: Gizarteratze Enpresak, Lur. Hist., jarduera sektore eta forma juridiko arabera**

	<b>GIZATEAri atxikituriko Gizarteratze Enpresak, Lurralde Historiko, jarduera sektore eta forma juridiko arabera. 2013-2016</b>			
	<b>2013</b>	<b>2014</b>	<b>2015</b>	<b>2016</b>
<b>Eusko Jaurlaritzan erregistratuak</b>	<b>48</b>	<b>47</b>	<b>47</b>	<b>45</b>
<b>GIZATEAri atxikiturikoak</b>	<b>46</b>	<b>45</b>	<b>46</b>	<b>44</b>
<b>Lurralde Historikoa</b>				
Araba	9	9	9	9
Bizkaia	31	28	31	30
Gipuzkoa	6	5	6	5
<b>Jarduera sektorea</b>				
Ingurumena	7	6	8	6
Ostalaritza	8	7	8	7
Garbiketa eta mantenimendua	7	7	7	7
Gizarte zerbitzuak	5	6	5	4
Mezularitza eta garraioak	3	3	3	1
Arte grafikoak	3	3	3	2
Merkataritza <sup>1</sup>	2	3	3	3
Komunikazioa	0	0	0	
Industrirentzako zerbitzuak	2	1	3	3
Aisialdi eta kultura	1	1	1	1
Eraikuntza	3	3	3	3
Estruktura muntaiak <sup>2</sup>	2	1	1	
Elikadura	1	1	3	
Ehungintza <sup>3</sup>	5	4	5	9
Automobilgintza	1	1	1	1
Aholkularitza	0	0	0	
<b>Forma juridikoa</b>				
Kooperatiba	8	7	7	7
SM	37	34	38	36
LSM	1	1	1	1

1:Elikadura merkataritza ere.

2:Egurgintza / Altzarien eraikuntza eta zaharberritzea

3:Arropa, jostailu, altzari eta bigarren eskuko bilketa / merkataritza; garbitegi eta tintoreria; jantzigintza eta joskintza.

Iturria: geuk egina GIZATEA-ren datu baseetan oinarriturik.

Eusko Jaurlaritzan erregistraturiko (eta GIZATEAri atxikituriko) gizarteratze enpresen kopuruak, 2014an gertatu bezala, behera egin du aurreko urtearekin alderatuz, honakoan %4 inguru. Desagerpen hauek, Lurralde Historikoka aurkezten diren datuei begiratzuz, ikus dezakegu Bizkaia eta Gipuzkoan eman direla. Hala ere, Bizkaia jarraitzen du EAEko lurraldeen artean gizarteratze enpresa gehien dituen lurraldea, non guztien %68 inguru metatzen diren. Nabarmentzekoa da, baita ere, Arabako gizarteratze enpresek 4 urteotan zehar azaltzen duten egonkortasuna.

Bestalde, jarduera sektoreari dagokionez, eta aurreko urteetako enpresa gehienak berberak direla kontuan izanik, orokorrean zerbitzu sektorean kokatzen diren erakundeak direla hautematen da, dela gizarteari/pertsonei zuzenduriko zein beste enpresei emandako zerbitzuen adarretakoak. Hala eta guztiz ere, aipagarria da nola EAEko gizarteratze enpresek askotariko zerbitzu motak eskaintzen dituztela.

Azkenik, forma juridikoari kasu eginez, aurreko urteetako joera berdina jarraituz sozietate mugatuak dira ugariak (%82), kooperatiba eta lan sozietateak askoz gutxiago direlarik (%16 eta %2 hurrenez hurren).

### 3.2 Enplegua

Ondorengo taula eta grafikoetan gizarteratze enpresetako enplegua azaltzen da, baita honek izandako urte batetik besterako bilakaera ere, enplegu mota eta sexuaren arabera kontuan harturik.

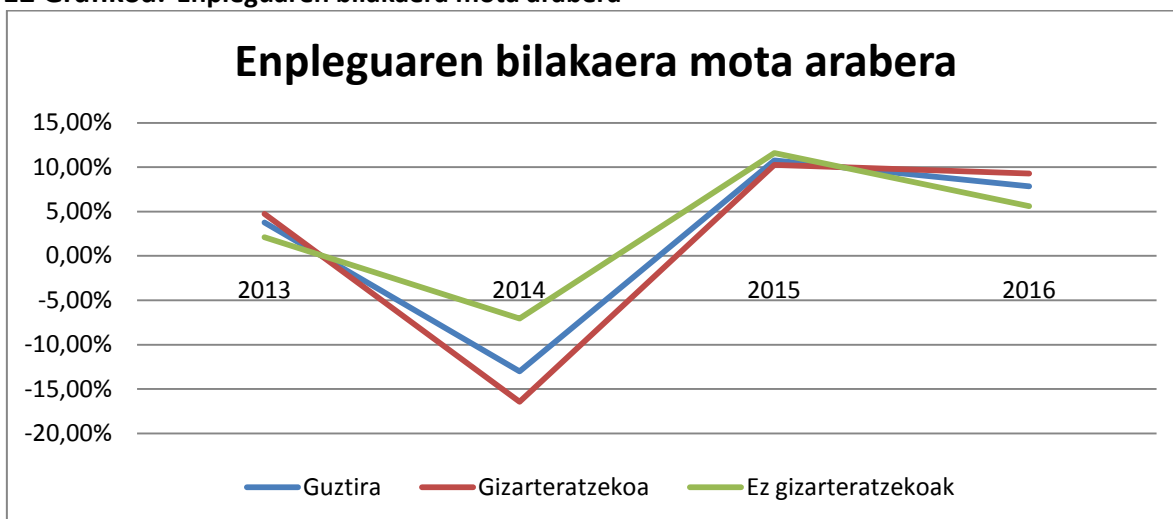
**24 Taula: atxikituriko Gizarteratze Enpresetako enplegua, mota eta sexuaren arabera**

	GIZATEAri atxikituriko Gizarteratze Enpresetako enplegu kopurua, mota eta sexuaren arabera. 2013-2016			
	2013	2014	2015	2016
<b>Enpleguak*</b>	<b>661</b>	<b>575</b>	<b>637</b>	<b>687</b>
Gizarteratzeak	420	351	387	423
Ez gizarteratzeak	241	224	250	264
Gizonezkoak	335	309	353	357
Emakumezkoak	326	266	284	330

(\*): Lanaldi osoko enpleguak.

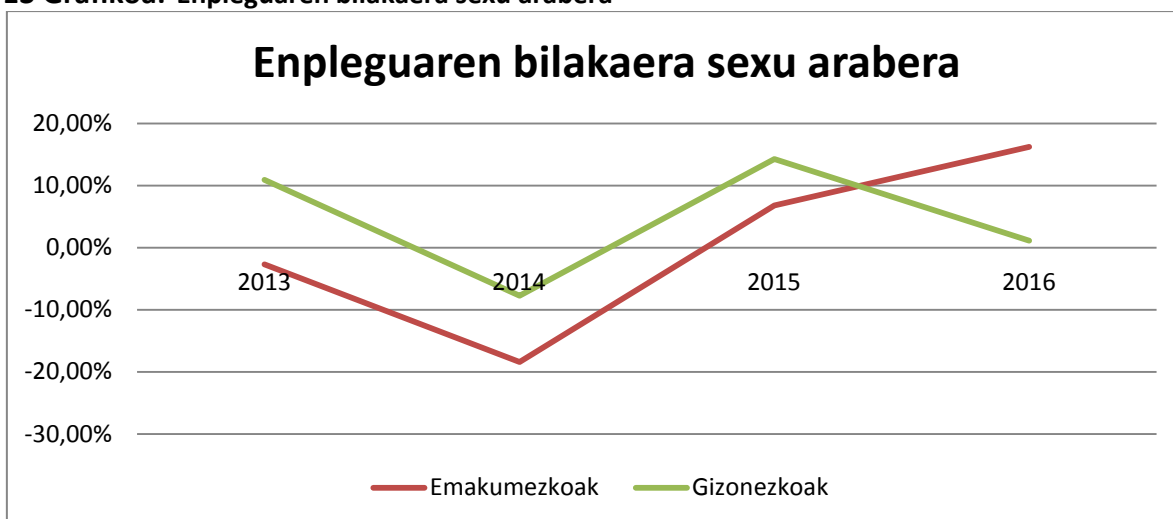
Iturria: geuk egina GIZATEA-ren datu baseetan oinarriturik.

### 12 Grafikoa: Enpleguaren bilakaera mota arabera



Iturria: geuk egina GIZATEA-ren datu baseetan oinarriturik.

### 13 Grafikoa: Enpleguaren bilakaera sexu arabera



Iturria: geuk egina GIZATEA-ren datu baseetan oinarriturik.

Aurreko urteetako joerari jarraituz, 2016ean enplegu kopuruak gora egin du gizarteratze enpresetan (guztira %7,85ean). Gainera, igoera hau orokorra izan da (enplegu mota eta bi sexuen enpleguak egin du gora), emakumezkoen enplegua delarik igoera nabarmenena izan duena erlatiboki (aurreko urtearekiko %16,20ko igoerarekin). Igoera erlatibo eta absolutu txikiena, aldiz, gizonezkoen enpleguak izan du. Aipaturiko bi bilakaerokin, sexuaren araberako pertsonalaren bilakaerak egonkor eta pareko mantentzea eragiten du, nahiz eta oraindik gizonezkoen enpleguak emakumezkoenak baino pisu handixeagoa izaten jarraitzen duen (emakumezkoen enpleguak totalaren %48 suposatzen du, gizonezkoen %52aren aurrean). Azkenik, aurreko urteetan gertatzen zenaren aurka, 2016an emakumezkoen enpleguaren igoera erlatiboa gizonezkoena baino handiagoa izan da.

Bestalde, 12 grafikoa erakusten digu gizarteratze enpleguak izandako igoera ere gizarteratzeokoak ez diren enpleguak jasandakoa baino handiagoa izan dela.

Igoera hauei esker, 2013 urtean erregistraturiko enplegu maila gainditzea lortu da, lau kolektiboen kasuan eta bigarren urtez bilakaera positiboa izateak pentsarazten digu GIZATEAri atxikituriko erakundeak gai izaten ari direla geroz eta aukera gehiago eskaintzen gizarte bazterketa egoeran dauden kolektiboei eta etorkizuneko joera ere berau izango dela.

### 3.3 Datu Ekonomikoak

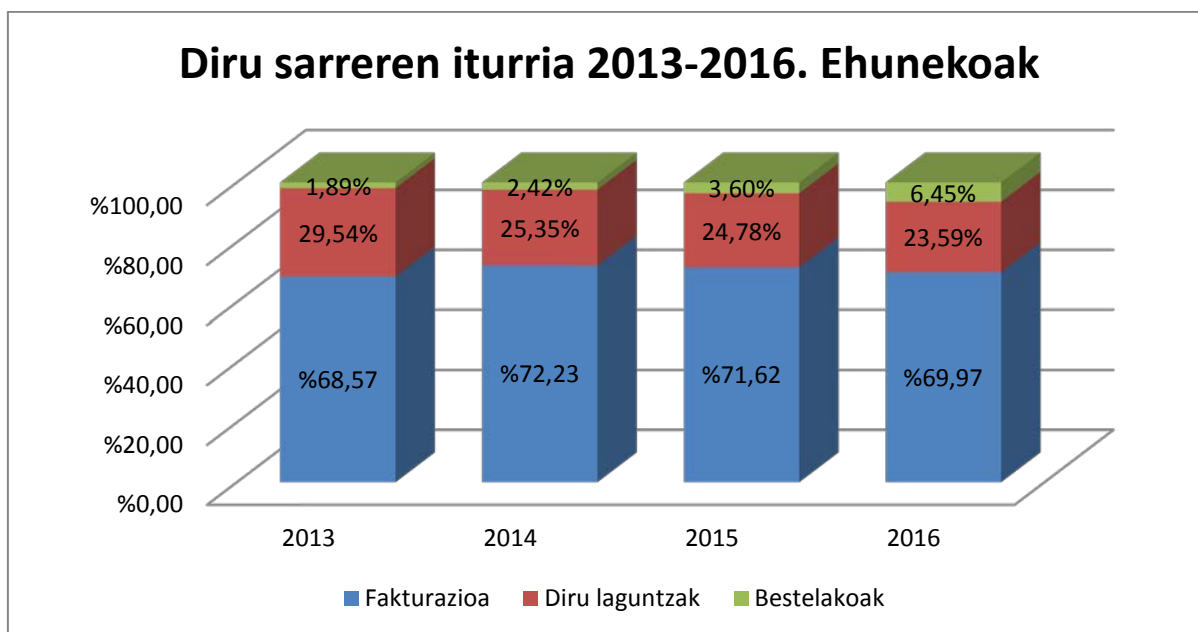
Gizarteratze enpresen datu ekonomikoak aztertzeko jarraian taula bat eta bi grafiko aurkezten dira, non entitateon diru sarrerren jatorria adierazten den, BEG eta diru sarrerek izandako bilakaerarekin batera, aztergai ditugun 4 urteetarako.

**25 Taula: GIZATEAri atxikituriko Gizarte Enpresen diru sarrerren iturria**

<b>GIZATEAri atxikituriko Gizarte Enpresen diru sarrerren iturria. 2013-2016</b>				
	<b>2013</b>	<b>2014</b>	<b>2015</b>	<b>2016</b>
<b>Diru sarrerak</b>	<b>27.910.519,26</b>	<b>24.693.971,45</b>	<b>28.073.263,60</b>	<b>29.743.173,08</b>
Fakturazioa	19.138.689,07	17.835.713,77	20.106.839,53	20.810.494,41
Diru laguntzak	8.244.333,52	6.260.986,93	6.956.937,32	7.015.124,99
Bestelakoak	527.496,67	597.270,75	1.009.486,75	1.917.553,68
<b>BEG</b>	<b>17.082.167,42</b>	<b>14.359.541,16</b>	<b>15.950.697,52</b>	<b>17.385.286,50</b>

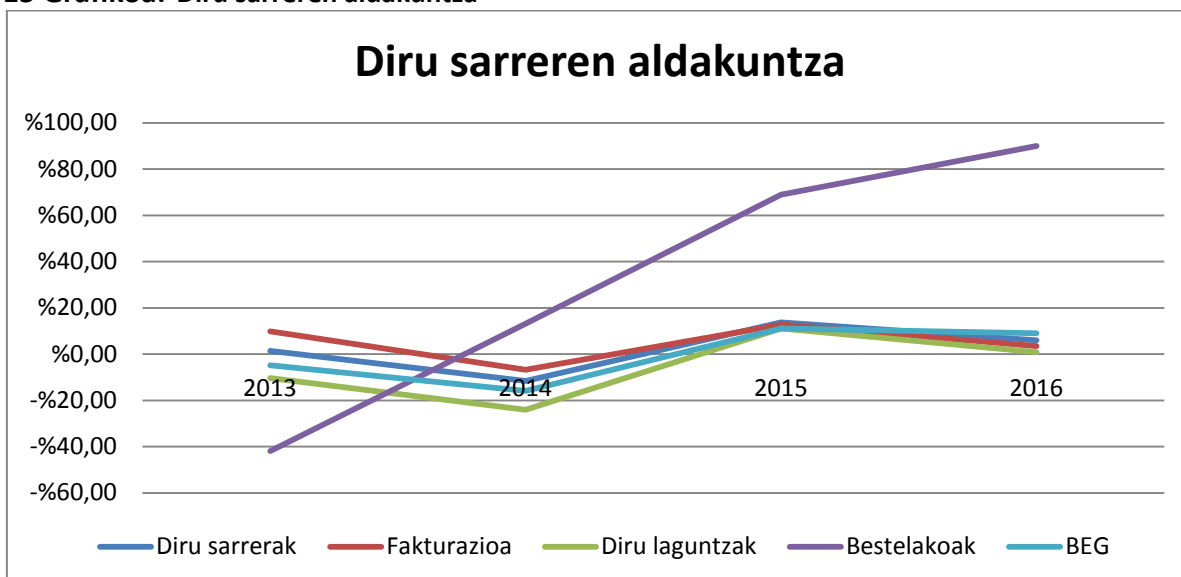
Iturria: geuk egina GIZATEA-ren datu baseetan oinarriturik.

**14 Grafikoa: Diru sarrerren iturria 2013-2016**



Iturria: geuk egina GIZATEA-ren datu baseetan oinarriturik.

## 15 Grafikoa: Diru sarreren aldakuntza



Iturria: geuk egina GIZATEA-ren datu baseetan oinarriturik.

Datu ekonomikoen bilakaera, enpleguarenaren pare, postiboa izan da, diru sarrera totalaren bolumena handiagotzea lortu bai da (aurreko urtean baino modu apalagoan). Nabarmenezkoa da diru sarrera mota guztiek egin dutela gora, “bestelako diru sarrerak” izan delarik erlatiboki zein absolutoki gehien handitu den partida. Fakturazioak izandako igoera ere aipagarria izan da (%3,50ekoa), nahiz eta ez den aurreko urteko igoerarekin konparagarria eta diru laguntzek 7 milioi euro inguru izaten jarraitzen dute, 2011-2013 epealdiko mailatik urrun.

14 grafikoan ikusten denez, “bestelako diru sarrerak” izandako igoera dela eta, gizarteratze enpresen fakturazioak bi puntu galdu ditu diru sarrera totalen pisuan. Hala ere diru sarrera mota garrantzitsuena izaten jarraitzen du nabarmen, diru laguntzak aurreko urteetako maila beretsuan mantentzen direlarik, %24 inguruan.

Azkenik, gizarteratze enpresek sorturiko Balio Erantsi Gordina ia %9an handitu da 2015 eta 2016 urteen bitartean eta jada 2013ko maila gainditu du. Aurretik aztertu ditugun aldagaien antzera (enplegu eta diru sarrerak), aurreko urteetatik daraman joera positiboarekin jarraitzen da azterturiko azken urtean.

## 4. ARRANTZALE KOFRADIAK

Aurten, Bizkaia eta Gipuzkoako Arrantzale Kofradien Federazioei esker posible izan dugu kofradia eta langile kopuruak biltzea. Bizkaiko kofradien kasuan, gainera, 2015 urteko enpleguaren datuak bildu ahal izan ditugu, aurreko txostenean ezin izan genituenak barneratu.

### 4.1 Entitateak

Ondorengo taulan Bizkaia eta Gipuzkoako Lurralde Historikoko Kofradia kopuru totalak aurkezten ditugu. Aipatu behar dugu kofradia federazioak ere barneratzen direla (lurralde bakoitzean bana).

**26 Taula: EAEko Arrantzale Kofradia (eta federazio) kopurua**

	EAEko Arrantzale Kofradia (eta federazio) kopurua. 2013-2016			
	2013	2014	2015	2016
<b>Entitateak</b>	<b>14</b>	<b>13</b>	<b>13</b>	<b>13</b>
Bizkaia	8	8	8	8
Gipuzkoa	6	5	5	5

Iturria: Bizkaia eta Gipuzkoako Arrantzale Kofradien Federazioak

Kofradien kopuruari dagokionez, ikusten dugu azken lau urteetan ez dela aldaketa handiegirik egon, nahiz eta gertaturiko aldaketa bakarrak afera negatibo bati egiten dion erreferentzia, 2014 urtean Mutrikuko Kofradiaren itxiera, hain zuzen ere.

## 4.2 Enplegua

27 Taula: EAEko Arrantzale Kofradietako enplegua

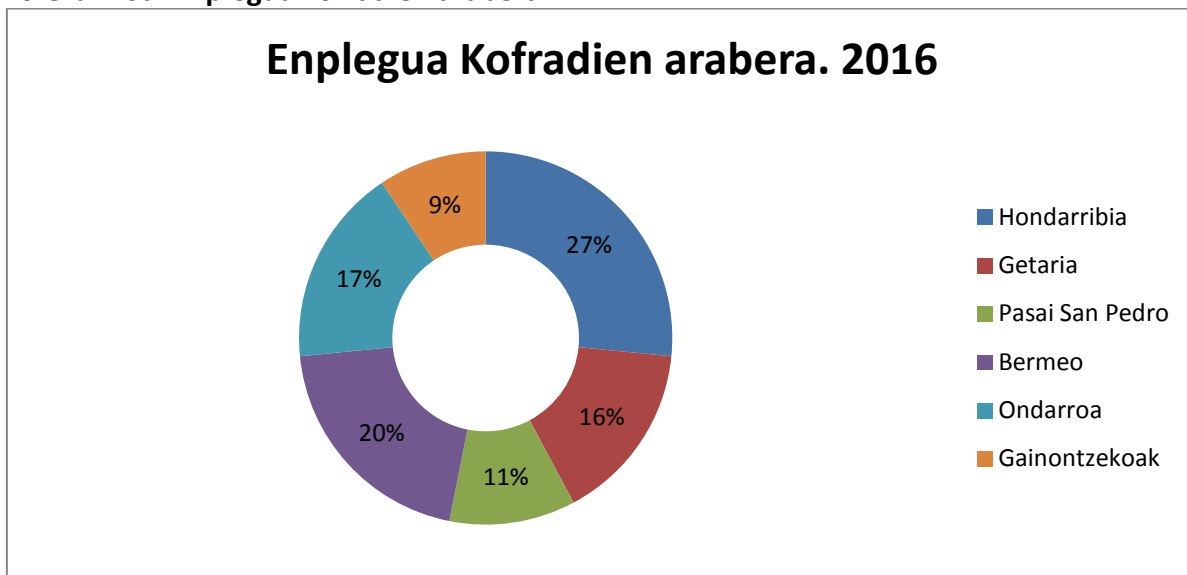
	EAEko Arrantzale Kofradietako enplegua. 2013-2016			
Bizkaiko Kofradiak	2013	2014	2015	2016
ARMINTZA	1	1	1	1
BERMEO	15	15	13	13
LEKEITIO	2	2	2	2
MUNDAKA	1	1	1	0
ONDARROA	13	13	11	11
SANTURTZI	2	2	1	1
ZIERBENA	1	1	1	1
Bizkaian guztira	35	35	30	29
Gipuzkoako Kofradiak	2013	2014	2015	2016
Hondarribia	16	17	17	17
Pasai San Pedro	9	6	9	7
Orio	1	1	1	1
Getaria	9	9	10	10
Mutriku	1	0	0	0
Gipuzkoan guztira	36	33	37	35
<b>EAE GUZTIRA</b>	<b>71</b>	<b>68</b>	<b>67</b>	<b>64</b>

Iturria: Bizkaia eta Gipuzkoako Arrantzale Kofradien Federazioak

Euskal kofradietako enpleguaren joera orokorra beherakorra da, nahiz eta bilakaera honek ez duen kofradia guztiena azaltzen, taulan ikusten dugun moduan bakoitzak bere ibilbidea izan baitu. Honela, Bizkaiko kofradiak izan dira langile kopuruari dagokionez jaitsiera handiena izan dutenak, %17an azterturiko epean, Gipuzkoakoek izan duten jaitsiera dezente leunagoa izan delarik (enpleguaren %3 inguru galdu dute). Gainera, aipaturiko beherakada, Bizkaiko kasuan, enplegu gehien metatzen duten bi kofradietan eman da (Bermeo eta Ondarroa), gainontzekoetan enplegu mailak egonkor dirauen bitartean.



## 16 Grafikoa: Enplegua kofradien arabera



Lurralde Historiko araberako banaketari dagokionez, Gipuzkoan Bizkaian baina enplegu gehixeago biltzen da, nahiz eta ezberdintasunak oso txikiak diren eta Hondarribiko Kofradiak duen garrantziak azaltzen duen hein handi batean (enplegu guztiaren %27 metatzen du). Bermeok jarraitzen dio, %20 bereganatzen duelarik, baita Ondarroak eta Getariak ere (%17 eta %15 hurrenez hurren). Enpleguaren banaketaren beste bereizgarri bat da lau kofradia horien artean enplegu totalaren %80 inguru biltzen dela.

## 5. ELKARTE ETA FUNDAZIOAK

Aurreko urteetan egin bezala, oraingoan ere elkarte eta fundazioen inguruko datu bilketak dituen zailtasun eta gabeziak adierazi behar ditugu, batez ere hauek metatzen duten enpleguari eta datu ekonomikoei dagokionez.

Zentzu honetan, eta kontuan hartuz gaurkoz (2017ko abendua) oraindik Eusko Jaurlaritzak egiten duen “Gizarte Ekonomiaren estatistika” txostena argitaratu ez dela, ezinezkoa izan zaigu aurreko parrafoan aipatzen genituen datu bilketa aurrera eramatea eta, hortaz, elkarte eta fundazioen entitate kopuruaren inguruko bilakaeraren azterketa soilik jasotzen dela hurrengo lerroetan.

### 5.1 Entitateak

Jarraian EAEko (Eusko Jaurlaritzak jasotako) elkarte eta fundazio kopurua aurkezten dugu, izan onura publikokoak edo ez. Tauletan zenbateko absolutuak jasotzen ditugu (elkarteen kasuan, gainera, motaren arabera sailkatuak) eta grafikoan entitateon urtez urteko bilakaera.

**28 Taula: EAEko elkarte kopurua, Lurralde Historiko eta mota arabera**

EAEko elkarte kopurua, Lurralde Historiko eta mota arabera. 2013-2016													
Elkartek	2013	2014			2015			2016					
	Guztira	A	B	G	Guztira	A	B	G	Guztira	A	B	G	Guztira
Kultura Orokorra	e.e.	2.058	5.649	3.463	<b>11.170</b>	2.133	5838	3.576	<b>11.547</b>	2.153	6.005	3.724	<b>11.882</b>
Kultura Berezia	e.e.	214	694	525	<b>1.433</b>	225	730	555	<b>1.510</b>	220	772	560	<b>1.552</b>
Politiko eta Sozio-ekonomikoa	e.e.	685	1.937	1.110	<b>3.732</b>	705	2031	1.192	<b>3.928</b>	739	2.215	1.281	<b>4.235</b>
Familia eta Kontsumoa	e.e.	97	371	245	<b>713</b>	98	378	247	<b>723</b>	111	390	240	<b>741</b>
Irakaskuntza	e.e.	191	796	507	<b>1.494</b>	192	807	514	<b>1.513</b>	201	806	501	<b>1.508</b>
Gazteria	e.e.	70	250	224	<b>544</b>	70	253	224	<b>547</b>	67	246	206	<b>519</b>
Auzoetakoa	e.e.	164	656	369	<b>1.189</b>	166	670	376	<b>1.212</b>	165	695	395	<b>1.255</b>
Ongintza-laguntza	e.e.	264	653	349	<b>1.266</b>	276	685	370	<b>1.331</b>	283	704	380	<b>1.367</b>
<b>Guztira</b>	<b>20.747</b>	<b>3.743</b>	<b>11.006</b>	<b>6.792</b>	<b>21.217</b>	<b>3.865</b>	<b>11.392</b>	<b>7.054</b>	<b>22.311</b>	<b>3.939</b>	<b>11.833</b>	<b>7.287</b>	<b>23.059</b>

e.e.: ez eskuragarri

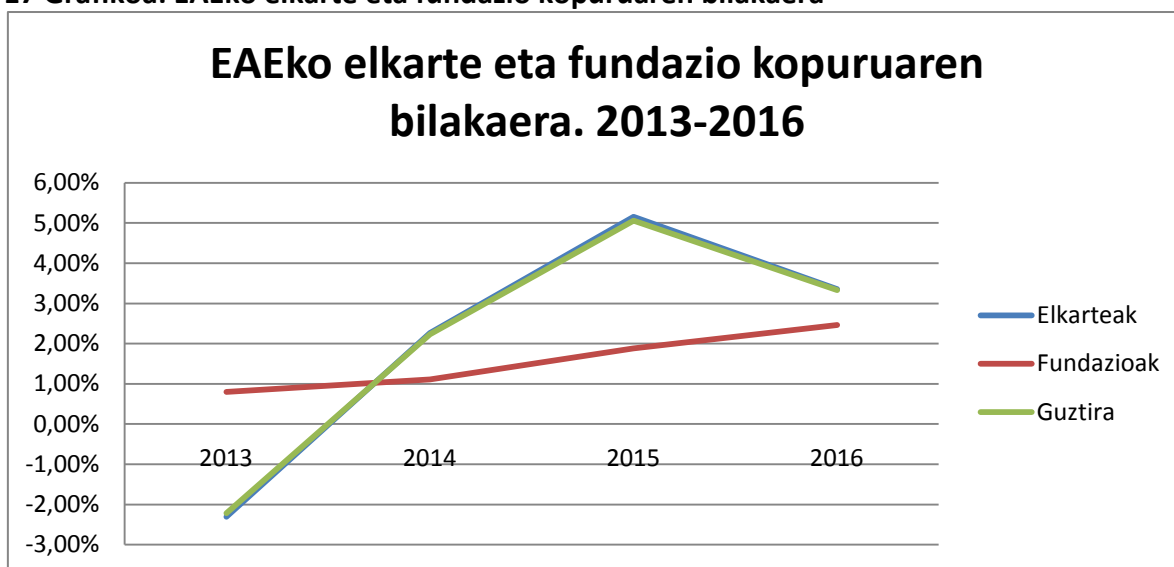
Iturria: geuk egina Open Data Eusko Jaurlaritzako datuetatik abiatuta

## 29 Taula: EAEko Elkarte eta Fundazio kopurua

EAEko Elkarte eta Fundazio kopurua. 2013-2016			
	Elkartek	Fundazioak	Guztira
<b>2013</b>	20.747	631	21.378
<b>2014</b>	21.217	638	21.855
<b>2015</b>	22.311	650	22.961
<b>2016</b>	23.059	666	23.725

Iturria: geuk egina Open Data Eusko Jaurlaritzako datuetatik abiatuta

## 17 Grafikoa: EAEko elkarte eta fundazio kopuruaren bilakaera



Iturria: geuk egina Open Data Eusko Jaurlaritzako datuetatik abiatuta

Orokorrean elkarte eta fundazioek bilakaera positiboa izan dute euren entitate kopuruari dagokionez, 2013 urtean erregistraturik zeuden elkarte kopuruaren jaisiera salbu. Datu honetaz gain, elkarteak (zeintzuk praktikan erakundeen ia guztia suposatzen duten, %95 inguru) izan dira bai absolutuki bai erlatiboki beren kopurua gehien handitu dutenak, 2015 urtea izan zelarik aipagarriena (aurreko urtearekin alderatuz %5 baino gehiago hazi ziren). Bestalde, fundazioek bilakaera gorakorra izan dute lau urteotan, 2013 urteko hazkunde apaletik hasi (%0,8 inguru) eta pixkanaka geroz eta handiagoa izanik, 2016 urtean ia %2,5era iritsiz urtez urteko gorakada.

Elkarte mota eta lurralde banaketari dagokionez, 28 taulan dakusagu, batetik, gehiengoak Bizkaian aurkitzen direla (ez da harritzekoa datu demografikoak kontuan hartzen baditugu) eta, bestalde, gehienak “kultura orokorra” motakoak direla, “politiko eta sozio-ekonomikoko” elkarteek jarraitzen dietelarik. Bilakaerari dagokionez, “irakaskuntzakoek” eta “gazteriakoek” atzerakada txiki bat izan dute azken urtean, batez ere erakunde mota hauek Bizkaian eta Gipuzkoan izan duten bilakaeraren ondorioz. Gainontzeko elkarte

motek, aldiz, gora egin dute azterturiko urte guztietan, “kultura orokorrekoak” eta “politiko eta sozio-ekonomikoko” elkarteak izan direlarik, beste behin, aipagarrienak.

Azkenik, elkarte guztiak kontuan hartuz, ikusten dugu nola hiru Lurralde Historikoetan gora egin dutela, bai 2015 bai 2016 urteetan.

## 6. KREDITU KOOPERATIBAK

Kreditu kooperatibei dagokienez, gogoratu behar dugu 2013 urtetik aurrera EAEn egoitza duen erakunde bakarra Laboral Kutxa dela, izan ere 2012an Caja Laboral Popular Kreditu Kooperatibaren eta Ipar-Kutxa Rural Kreditu Kooperatibaren arteko bategitea burutu bai zen.

Beraz, aztergai dugun epealdian analisiak egiteko erabiliko ditugun informazio iturriak aipaturiko erakundearen urteko kontuen auditoretzak izango dira.

### 6.1 Enplegua

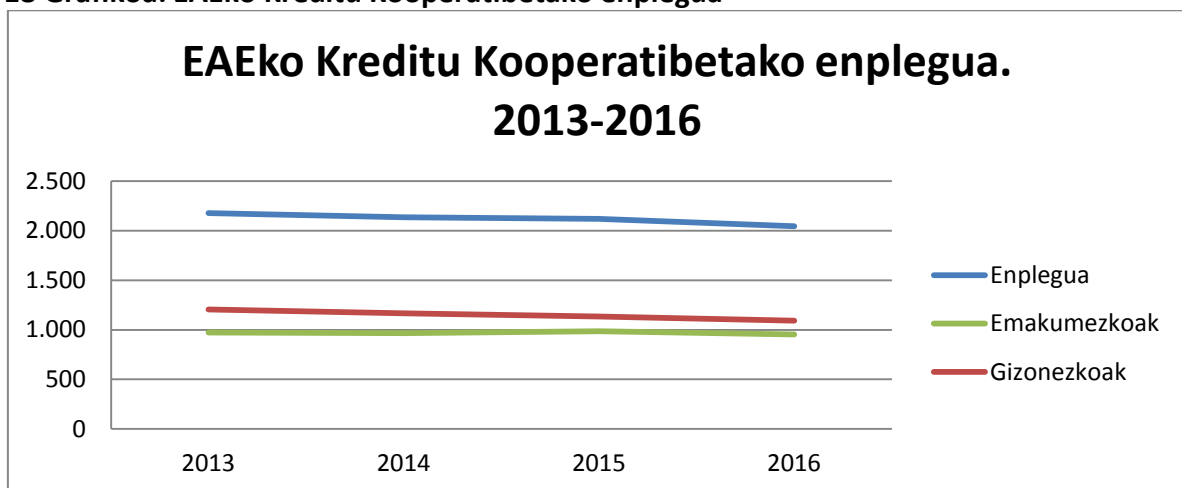
Jarraian azken lau urteetako enplegu kopuruak izandako bilakaera aurkezten dugu, emakume eta gizonen arabera sailkatuta. Gainera, bulego irekien kopurua ere adierazten da.

**30 Taula: EAEko Kreditu Kooperatibetako enplegua eta bulego kopurua**

EAEko Kreditu Kooperatibetako enplegua eta bulego kopurua. 2013-2016				
	2013	2014	2015	2016
<b>Enplegua</b>	<b>2.177</b>	<b>2.134</b>	<b>2.119</b>	<b>2.045</b>
Gizonezkoak	1.206	1.167	1.135	1.093
Emakumezkoak	971	967	984	952
<b>Bulegoak</b>	<b>382</b>	<b>371</b>	<b>368</b>	<b>335</b>

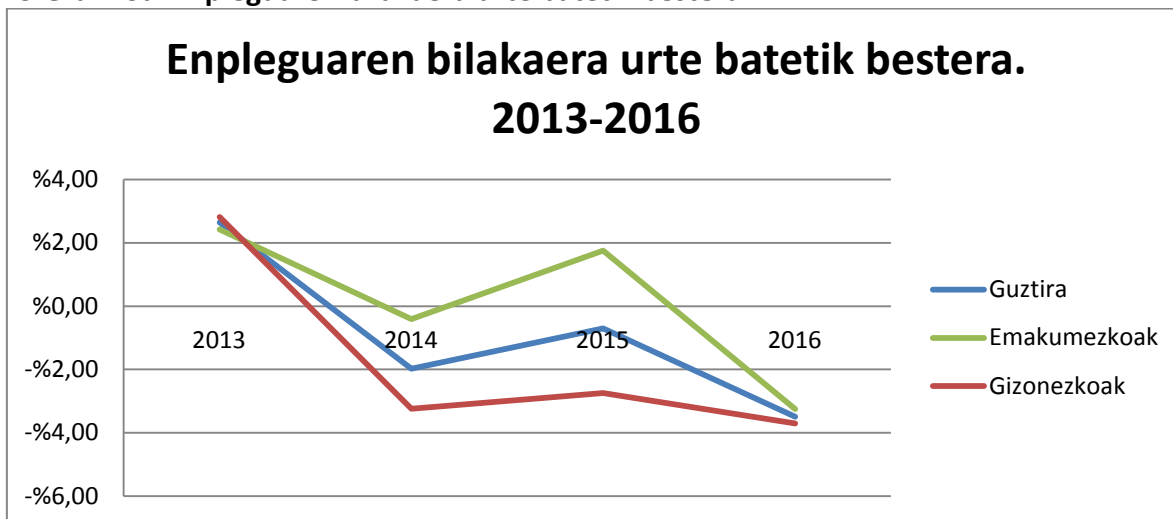
Iturria: geuk egina Laboral Kutxa kreditu kooperatibaren urteko kontuen auditatze txostenetatik abiatuta.

**18 Grafikoa: EAEko Kreditu Kooperatibetako enplegua**



Iturria: geuk egina Laboral Kutxa kreditu kooperatibaren urteko kontuen auditatze txostenetatik abiatuta.

### 19 Grafikoa: Enpleguaren bilakaera urte batetik bestera



Iturria: geuk egina Laboral Kutxa kreditu kooperatibaren urteko kontuen auditatze txostenetatik abiatuta.

Ikusten dugunez EAEko kreditu kooperatibetako enpleguak joera negatiboa erakusten du 2014 urteaz geroztik, azterturiko azkeneko urtean emandako jaitsiera bortitzena izan delarik, %3,49eko jaitsierarekin 2015-2016 bitartean. Gainera, aurreko urtean ez bezala (non gizonezkoen enpleguak behera egin zuen bitartean emakumezkoenak gora egin zuen), 2016 urtean bi sexueta enpleguak ezagutu du joera negatiboa, jaitsierok portzentualki paretsuak izan direlarik (%3,50 ingurukoa).

Bestalde, bulegoei dagokienez, joerak negatiboa izaten jarraitzen du (2009 urtetik) eta, nahiz eta 2015 urtean bazirudien joera aldaketa egongo zela, 2016an jaitsiera nabarmena izan dute, aurreko urtearekin alderatuz ia %9 bulego ireki gutxiago erregistratu baitira.

Lehenago aipatu dugun bezala, langileen inguruko azterketarekin bukatzeko, beste taula bat barneratu nahi izan dugu, non pertsonala kategoria eta sexuaren arabera xehatuta azaltzen den. Honela, lanpostuen ezaugarriak modu zehatzagoan aztertu ahalko ditugu.

### 31 Taula: Pertsonala kategoria eta sexuaren arabera sailkatuta

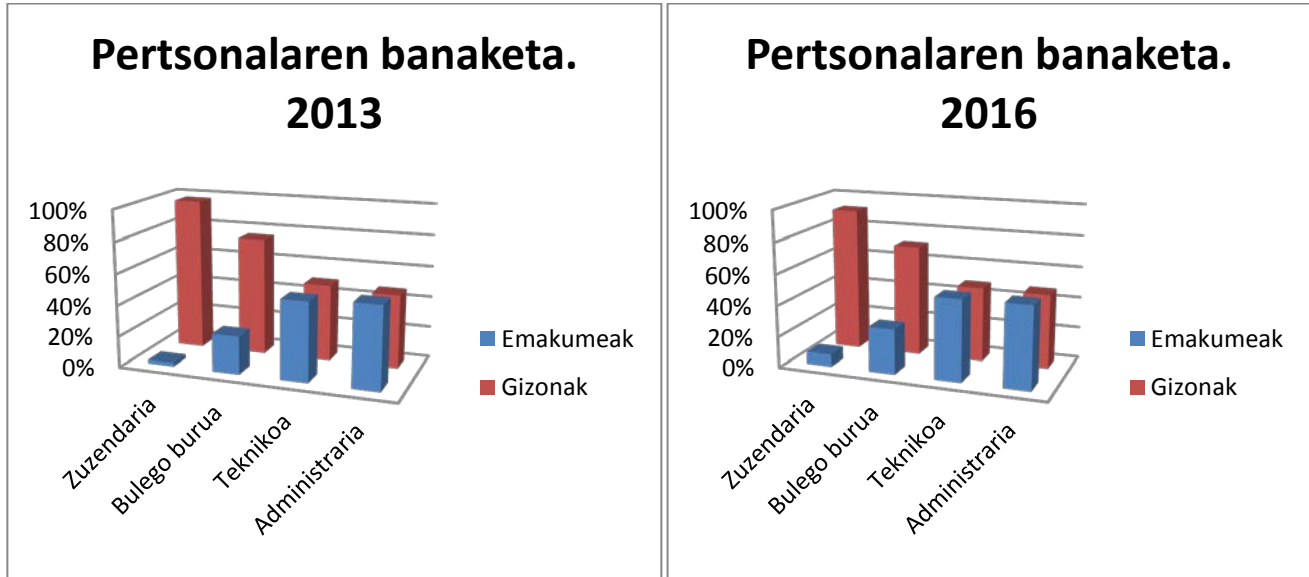
Kategoria	Pertsonala kategoria eta sexuaren arabera sailkatuta. 2013-2016											
	2013			2014			2015			2016		
	E	G	Guztira	E	G	Guztira	E	G	Guztira	E	G	Guztira
Zuzendaria	1	40	41	2	38	40	2	36	38	3	34	37
Bulego burua	119	370	489	126	344	470	126	333	459	121	299	420
Teknikoa	411	402	813	439	406	845	458	411	869	419	388	807
Administraria	440	394	834	400	379	779	398	355	753	409	372	781

E: Emakumezkoak

G: Gizonezkoak

Iturria: geuk egina Laboral Kutxa kreditu kooperatibaren urteko kontuen auditatze txostenetatik abiatuta.

## 20 Grafikoa: Pertsonalaren banaketa



Iturria: geuk egina Laboral Kutxa kreditu kooperatibaren urteko kontuen auditatze txostenetatik abiatuta.

Taulan eta grafikoan ikus dezakegun bezala, aztergai dugun epean ez da aldaketa aipagarriarik egon kategorian eta sexuaren araberako pertsonal banaketan. 2016 urtean, oraindik, gizon eta emakumeek okupatzen duten karguen kategorian dagoen aldea izugarria izaten jarraitzen duela hautematen da (soilik zuzendarien %8 eta bulego buruen %29 dira emakumezkoak). Kategorian baxuenetan gizon eta emakumeen artean oreka gehiago dagoela ere ikusten da baina, hala ere, bi kasuetan emakumezkoak dira postu gehien okupatzen dutenak (teknikarien %52 eta administrariaren %52 dira emakumezkoak).

Onartu behar dugu azken lau urteotan emakumeenganako diskriminazioa leuntzeko joera apal bat dagoela, baina hain da apala bretxa hori oraindik ere izugarria izaten jarraitzen duela. Berdintasuneranzko prozesua luzea izango dela pentsarazten digu horrek.

### 7.2 Datu Ekonomikoak

44 taulan aztertutako lau urteetako galdu irabazien kontua aurkezten da eta honela euskal lurraldean aritzen den kreditu kooperatibaren bilakaera ekonomikoa aztertuko dugu.

32 Taula: EAEko Kreditu Kooperatiben galdu irabazien kontuak

	EAEko Kreditu Kooperatiben galdu irabazien kontuak. 2013-2016 (Mila eurotan)			
	2013	2014	2015	2016
Interesak eta bereganatutako errendimenduak	575.278	508.160	371.201	281.736
Interesak eta bereganatutako kargak	200.109	160.081	80.752	28.408
Ageriko kapital itzulgarrien ordainketa	0	0	0	0
<b>Interes Marjina</b>	<b>375.169</b>	<b>348.079</b>	<b>290.449</b>	<b>253.328</b>
Kapital tresnen errendimenduak	15.656	16.575	22.780	14.827
Jasotako komisioak	105.327	102.758	95.174	93.254
Ordaindutako komisioak	8.904	6.606	4.870	5.473
Finantza eragiketen emaitza (garbia)	15.940	13.929	13.122	12.602
<i>Negoiazio Zorro</i>	2.636	2.496	739	1.801
<i>Galdu-Irabazietan aldaketak dituzten arrazoizko balioan baloratutako beste tresna finantzarioak</i>	390	0	0	0
<i>Galdu-Irabazietan aldaketak dituzten arrazoizko balioan baloratu gabeko tresna finantzarioak</i>	14.077	10.462	13.186	10.604
<i>Beste Batzuk</i>	-1.163	971	-803	197
Kanbio-diferentziak (garbia)	665	987	993	1.030
Ustiapeneko beste produktu batzuk	22.376	23.245	31.468	35.074
Ustiapeneko beste zama (karga) batzuk	45.424	32.211	27.071	33.441
<b>Marjina Gordina</b>	<b>480.805</b>	<b>466.756</b>	<b>422.045</b>	<b>371.201</b>
Administrazio gastuak	202.804	203.870	196.194	191.020
<i>Pertsonal Gastuak</i>	130.836	127.181	121.998	119.462
<i>Administrazioko beste gastu orokorra batzuk</i>	71.968	76.689	74.196	71.558
Amortizazioak	19.660	19.407	19.192	18.950
Hornidura zuzkidurak (garbia)	76.254	80.653	32.256	25.459
Aktiboen zaharkitzeagatiko galerak	49.239	30.327	39.111	-25.975
<i>Kreditu inbertsioak</i>	36.530	32.194	2.346	-28.724
<i>Galdu-Irabazietan aldaketak dituzten arrazoizko balioan baloratu gabeko tresna finantzarioak</i>	12.709	-1.867	36.765	2.749
<b>Ustiapen Jardueraren Emaitza</b>	<b>132.848</b>	<b>132.499</b>	<b>135.292</b>	<b>161.747</b>
Aktiboen zaharkitzeagatiko galerak (garbia)	18.125	11.653	25.706	2.736
Salgai dauden ez-korronte gisa sailkatu gabeko aktiboen bajako irabaziak (galerak)	-187	2965	88	-442
Diferentzia negatiboa negozio-konbinaketan	-	-	-	-
Etendako eragiketa gisa sailkatu gabeko salgai dauden aktibo ez-korronteen irabaziak (galerak)	-8.129	-13.222	588	-41.758
<b>Zerga Aurreko Emaitza</b>	<b>106.407</b>	<b>110.589</b>	<b>110.262</b>	<b>116.811</b>
Irabazien Gaineko Zerga	9.363	7.796	5.143	9.779
Gizarte funtsa eta ekintzarako nahitaezko zuzkidura	6.655	7.172	7.538	7.833
<b>Eragiketa Jarraituetatik Eratorritako Ekitaldiko Emaitza</b>	<b>90.389</b>	<b>95.621</b>	<b>97.581</b>	<b>99.199</b>
Etendako eragiketen emaitza (garbia)	-	-	-	-
<b>Ekitaldiko Emaitza</b>	<b>90.389</b>	<b>95.621</b>	<b>97.581</b>	<b>99.199</b>
<b>BEG</b>	<b>237.243</b>	<b>237.770</b>	<b>232.260</b>	<b>236.273</b>

Iturria: geuk egina Laboral Kutxa kreditu kooperatibaren urteko kontuen auditatze txostenetatik abiatuta.



Orokorrean, kontu nagusiek izandako bilakaera aurreko urteen paretsua izan dela ikus dezakegu eta bai Ekitaldiko emaitza bai Balio Erantsi Gordina aurreko urteetako maila beretsuan mantendu dira, hobekuntza txikiekin.

Interes marjina sakonduz, zeinak bitartekari lana azaltzen duen eta diru iturri nagusia suposatzen duen, 2016 urtean %12,78ko jaitsiera izan duela ikusten dugu, aurreko urtearekin alderatuz, eta %32,47koa 2013 urteko datuarekin alderatzen badugu. Honela, laugarren urtez segidan kontu honek beheranzko joera aurkezten du.

Marjina gordinari dagokionez, aurreko urteetako bilakaera berdina ezagutu du eta %12ko jaitsiera izan du guztira azkeneko urtean, batez ere kapital tresnen errendimenduak izandako jaitsiera handiarengatik (-%35), baita jasotako komisioek eta finantza eragiketen emaitza garbiak izandako beherapenek lagunduta.

Ustiapen jardueraren emaitza dela eta, 2016ko datuak aurreko urtekoak baino dezente hobeagoak dira, 2015 urtearekiko %19,55eko igoera aurkezten duelarik. Berau, batik bat, kreditu inbertsioengatik galeren jaitsierari esker eman da.

Zerga aurreko emaitzak ere aurreko urtearekiko %6ko igoera aurkezten du, zeina posible izan den aipatu berri dugun ustiapen jardueraren emaitzak izandako bilakaerari esker, batetik, eta aktiboen zaharkitzeagatik galerak jaitsi direlako, bestetik.

Bukatzen joateko, ekitaldiko emaitzari dagokionez, 2015ekiko hobekuntza txiki bat ikusten dugu, aurreko urteetako bilakaera positiboari segida emanez. Hori posible izan da zerga aurretiko emaitza aurreko urteetan baino handiagoa izan delako, zeina nahikoa izan den irabazien gaineko zergen igoera konpentsatzeko.

Azkenik kreditu kooperatiben BEG %1,73 igo da 2015arekiko eta modu honetan 2013 urtetik nahiko maila antzekoan mantendu da.

## 7. BORONDATEZKO GIZARTE AURREIKUSPENENKO ERAKUNDEAK

Azkenik, jarraian Euskadiko federazioari atxikiturik dauden Borondatezko Gizarte Aurreikuspeneko Erakundeei dagozkien datu eguneratuak aurkezten ditugu, 2016 urteko entitate kopuru eta datu ekonomikoei dagokienez. Ezin izan ditugu enpleguari dagozkion datu eguneratuak eskuratu, eta beraz, aurreko urteko txostenean bildu ahal izan genituenak aurkeztuko ditugu jarraian, sexuaren arabera banaketa azaltzen duen grafiko batez lagundurik.

### 7.1 Entitateak

Ondorengo taula eta grafikoek EAEko BGAEek azken lau urteetan izandako bilakaera jasotzen dute, BGAE kopuruari zein hauei atxikituriko pertsona kopuruari dagokionez. Azken urtean BGAE mota bakoitzak entitate kopuru totalaren gainean duen pisua adierazten duen grafiko bat ere barneratu dugu.

**33 Taula: BASE entitate eta horietara atxikituriko pertsona kopurua**

	BGAE kopuru eta pertsona bazkideak. 2013-2016			
	2013	2014	2015	2016
<b>Entitate kopurua eta mota</b>	<b>82</b>	<b>74</b>	<b>73</b>	<b>71</b>
Elkartutako BGAE	4	3	3	3
Laneko BGAE	42	36	37	35
Banan-banakako BGAE	34	32	30	30
Gainerako BGAE	2	3	3	3
<b>Bazkideak</b>	<b>1.157.937</b>	<b>1.164.281</b>	<b>1.161.071</b>	<b>1.148.844</b>
Elkartutako BGAE	3.345	2.432	2.368	2.263
Laneko BGAE	438.265	440.479	446.486	443.729
Banan-banakako BGAE	704.658	708.015	697.965	689.368
Gainerako BGAE	11.669	13.355	14.252	13.484

(1): Kontu eta posizioen bidez kalkulaturikoa, bikoiztasunak identifikatzeko zailtasuna dela eta.

Iturria: geuk egina Euskadiko BGAE federazoko datuetatik abiatuta

Aurreko taulak erakusten duenez, BGAE kopuruak pixkanaka beherantz egin du azken 4 urteetan, nahiz eta 2016 urteko jaitsiera aurreko urteetan gertaturikoa baino dezente murriztagoa izan den. Gainera, nahiz eta aipaturiko beherapena elkartutako BGAEen ondoreio den, gehiengoak izaten jarraitzen dute. Zentzu honetan, elkartu eta banan-banakakoen artean, federaturik dauden BGAE guztien %90 baino gehiago suposatzen dute.

BGAEetara atxikiturik dauden pertsona kopuruari so eginez gero, entitate kopuruak izandako bilakaeraren antzekoa dutela nabari da, izan ere 2016 urtean bigarren urtez jarraian kopuruak behera egiten du. Kasu honetan, BGAE kopuruarekin gertatzen ez zen

bezala, bilakaera negatibo hau lau BGAE motek izandako joeraren ondorio da, banan-banakakoak eta lanekoak direlarik absolutuki jaitsiera gehien jasandakoak, nahiz eta erlatiboki beste bi motak izan.

Azkenik, entitate kopuruaren dinamika berarekin, Indibidualak eta Lanekoak dira, askogatik, bazkide gehien metatzen dituztenak (%60 eta %39 hurrenez hurren), gainontzekoak nahiko “marjinalak” direlarik zentzu honetan.

## 7.2 Enplegua

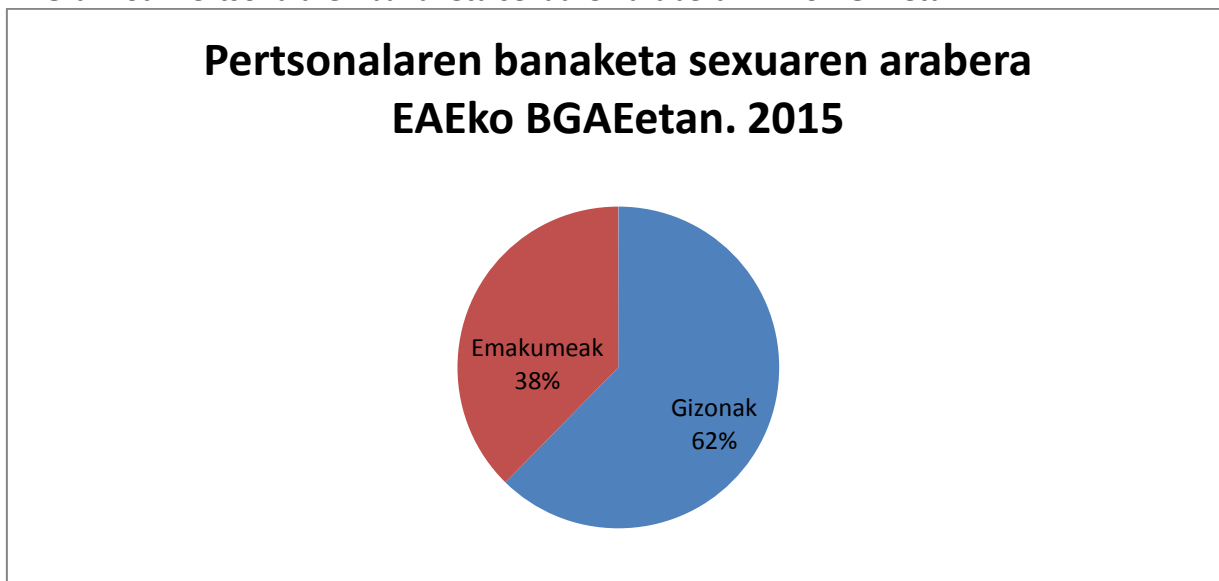
### 34 Taula: EAEko BGAEtan lan egiten duten pertsona kopurua

EAEko BGAEtan lan egiten duten pertsona kopurua. 2008-2015								
Urtea	2008	2009	2010	2011	2012	2013	2014	2015
Langileak	84	85	90	98	96	99	101	101

Iturria: geuk egina Eusko Jaurlaritzako Ogasun eta Finantza Sailaren datuetatik abiatuta

Enpleguaren aldeko datuek erakundeenak baino askoz bilakaera positiboagoa aurkezten dute, izan ere, azken 8 urteetan urte bakarra egon da (2012) sektorean lan egiten duten pertsona kopurua jaitsi dela. Nabarmentzekoa da, gainera, jaitsiera hori hurrengo urteko igoerarekin konpentsatu egin izana.

### 21 Grafikoa: Pertsonalaren banaketa sexuaren arabera EAEko BGAEtan



Iturria: geuk egina Eusko Jaurlaritzako Ogasun eta Finantza Sailaren datuetatik abiatuta

Euskal Autonomia Erkidegoko BASE erakundeetako langileen %38 soilik dira emakumezkoak, gainontzeko %62 gizonaizkoak direlarik.

## 7.3 Datu Ekonomikoak

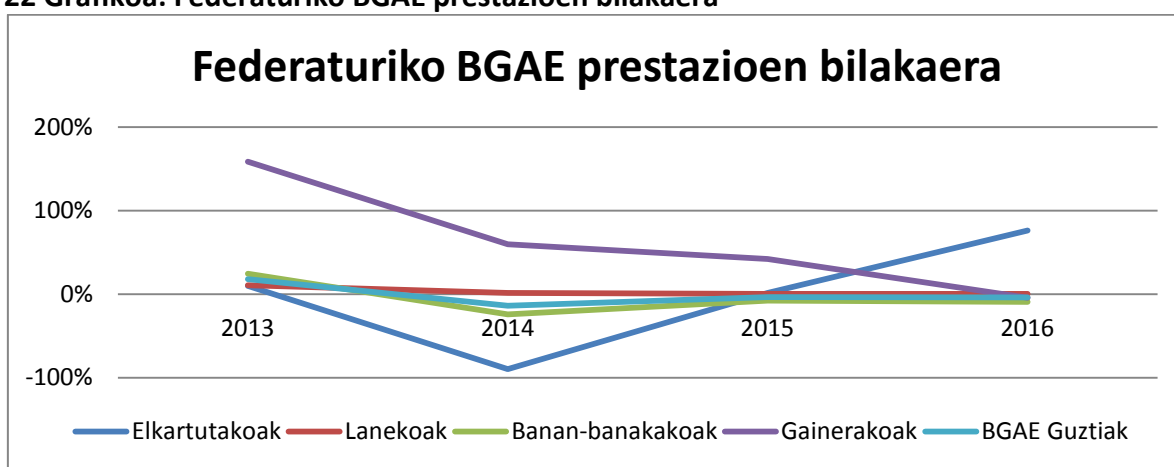
Ohikoa den bezala, azken lau urteetarako BASE inguruko zenbait datu ekonomiko aurkezten ditugu jarraian.

### 35 Taula: EAEko BASEen Ondare, Kuota eta Prestazioak

EAEko BGAEen Ondare, Kuota eta Prestazioak. 2013-2016				
	2013	2014	2015	2016
<b>Ondarea</b>	<b>21.916.351.584,10</b>	<b>22.594.288.662,23</b>	<b>22.981.784.293,33</b>	<b>24.177.967.109,23</b>
Elkartutako BGAE	88.591.106	32.951.337,74	33.806.518,94	31.574.604,54
Laneko BGAE	11.072.438.986	11.249.754.394,34	11.642.820.075,59	12.690.883.710,31
Banan-banakako BGAE	10.751.930.399	11.307.414.301,22	11.299.490.662,64	11.444.735.736,53
Gainerako BGAE	3.391.092,45	4.168.628,93	5.667.036,15	10.773.057,85
<b>Kuotak</b>	<b>896.208.421,01</b>	<b>760.355.345,02</b>	<b>751.688.979,89</b>	<b>757.195.316,78</b>
Elkartutako BGAE	2.564.833	1.046.652,45	965.451,30	911.555,35
Laneko BGAE	327.670.947	369.852.253,99	373.738.845,57	363.841.990,53
Banan-banakako BGAE	565.361.118	388.082.484,10	375.062.231,74	390.567.210,93
Gainerako BGAE	611.522,85	1.373.954,48	1.922.451,28	1.874.559,97
<b>Prestazioak</b>	<b>1.093.633.592,73</b>	<b>944.676.566,40</b>	<b>911.520.262,69</b>	<b>875.354.656,49</b>
Elkartutako BGAE	6.109.971	632.482,46	641.341,61	1.129.147,51
Laneko BGAE	465.123.918	471.990.523,47	474.471.738,13	477.074.649,76
Banan-banakako BGAE	621.850.247	471.175.297,38	435.159.282,70	395.954.237,56
Gainerako BGAE	549.456,72	878.263,09	1.247.900,25	1.196.621,66

Iturria: geuk egina Euskadiko BGAE federazoko datuetatik abiatuta

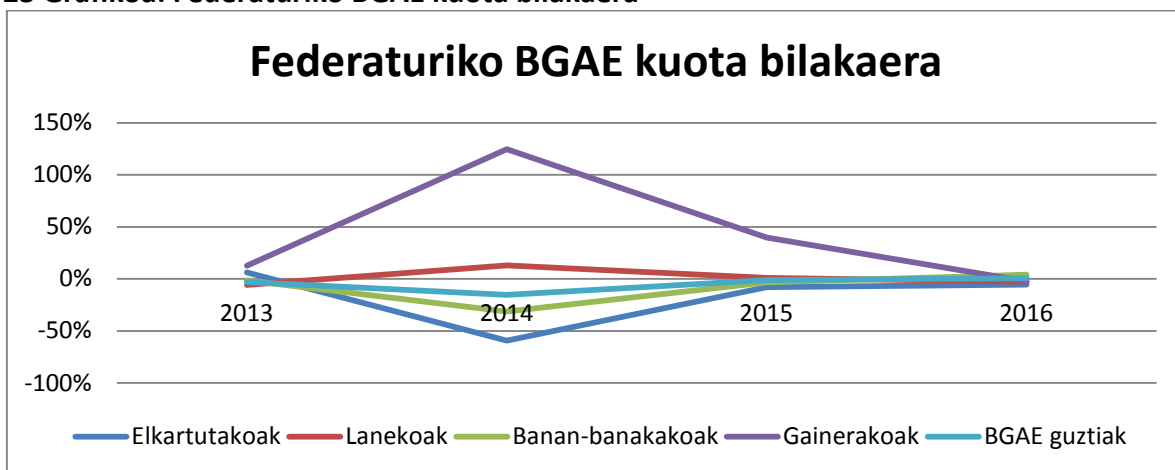
### 22 Grafikoa: Federaturiko BGAE prestazioen bilakaera



Iturria: geuk egina Euskadiko BGAE federazoko datuetatik abiatuta

2016an aurreko urteko bilakaera berdintsua izan dute BASEek. Izan ere, entitateon prestazioak jaitsi egin dira berriro, ia %4ean 2015 eta 2016 bitartean. Joera hau BASE Indibidualek prestazioetan izandako jaitsiera bortitzari erantzuten dio soilik (%10 ingurukoa izan da), Laneko BASE eta Elkartukoek izandako egonkortasun eta hazkundeak ez direlarik nahikoak izan dinamika hori iraultzeko.

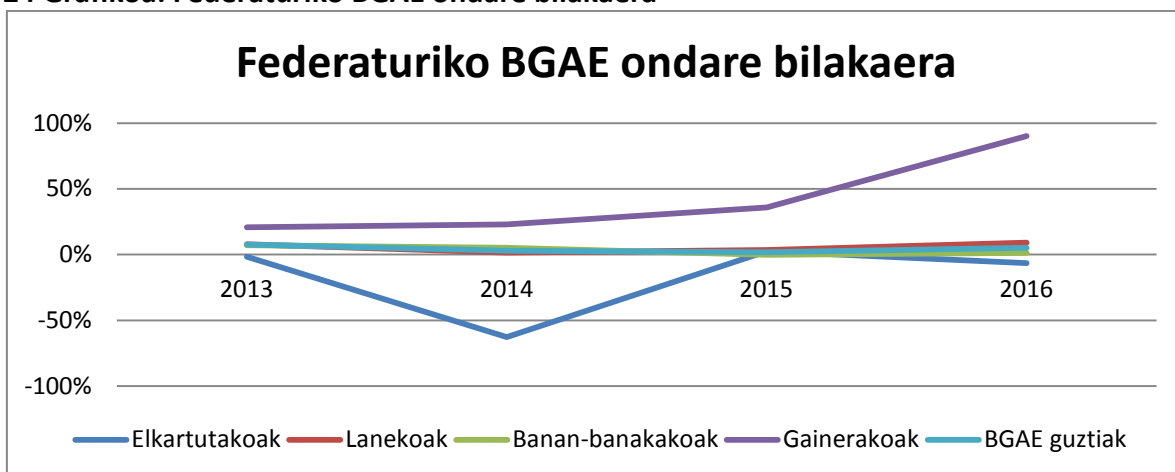
### 23 Grafikoa: Federaturiko BGAE kuota bilakaera



Iturria: geuk egina Euskadiko BGAE federazoko datuetatik abiatuta

Aurrekoari kontra eginez, 2016 urtean kuoten bilakaera positiboa izatera pasatu da (2011 urtetik gertatzen ez zena) eta kasu honetan ere Indibidualekoak izan dira joera horren determinatzaileak.

### 24 Grafikoa: Federaturiko BGAE ondare bilakaera



Iturria: geuk egina Euskadiko BGAE federazoko datuetatik abiatuta

Ondareari dagokionez hazten jarraitzen du, 2008an hasiriko joerari segida emanez eta 2016an %5etik gora aurreko urtearekin alderatuz. Kasu honetan Elkartukoak salbu, beste mota guztietako BASEek izan duten bilakaeraren ondorio da joera global hau, Lanekoek izan duten igoera delarik gehien nabarmentzen dena.